

Staten van Aruba
 Zittingsjaar 2006-2007-585

Landsverordening tot vaststelling van de
 begroting van de Dienst Openbare Werken
 voor het dienstjaar 2008

AANBIEDING

NO. 1

STATEN VAN ARUBA			
Ingek.	31 AUG. 2007		
Volgnr.	S/1742/06-03		
Par.			

De regering van Aruba biedt aan de Staten ter goedkeuring
 aan een ontwerp-Landsverordening tot vaststelling van de
 begroting van de Dienst Openbare Werken voor het
 dienstjaar 2008.

Oranjestad, 30 AUG. 2007

De minister van Onderwijs, Sociale Zaken
 en Infrastructuur,

Staten van Aruba
Zittingsjaar 2006-2007-585

Landsverordening tot vaststelling
van de begroting van de Dienst
Openbare Werken voor het
dienstjaar 2008

ONTWERP

NO.2

IN NAAM DER KONINGIN!

DE GOUVERNEUR van Aruba,

In overweging genomen hebbende:

dat het in verband met artikel V.12, eerste lid, van de
Staatsregeling van Aruba noodzakelijk is de begroting
van de Dienst Openbare Werken voor het dienstjaar 2008
bij landsverordening vast te stellen;

Heeft, de Raad van Advies, gehoord, met gemeen
overleg der Staten vastgesteld onderstaande
landsverordening:

Enig artikel

Met afwijking van artikel 36 van de
Comptabiliteitsverordening 1989 (AB 1989 no. 72), voor
zover het betreft de toepasselijkheid van de in artikel 3,
eerste lid, neergelegde vereiste van vermelding in het
ontwerp van de cijfers voorkomende in de jaarrekening
van het voorafgaande jaar en het tweede lid van dat
artikel, voor zover het betreft de aanwezigheid van een
overzicht van de vorderingen en schulden van de Dienst
Openbare Werken, wordt de begroting van de Dienst
Openbare Werken voor het dienstjaar 2008 vastgesteld
als volgt:

AFDELING I
KOSTEN EN MIDDELEN

Omschrijving	Ontwerp Begroting 2008 Kosten
00002 Dienst Openbare Werken	
033 Openbare Werken	
4100 Personeel	11.046.600
4200 Werkgeversbijdragen	3.481.900
4300 Goederen en diensten	23.629.500
4700 Bijdragen & afschrijvingen	854.300
	<hr/>
033 Openbare Werken	39.012.300
	<hr/>
00002 Dienst Openbare Werken	39.012.300

Omschrijving	Ontwerp Begroting 2008 Middelen
00002 Dienst Openbare Werken	
033 Openbare Werken	
8300 Retributies,leges & rechten	1.800.000
8400 Rechten,boeten en overige middelen	1.121.600
8700 Niet-belastingopbrengst	10.500
8810 Landsbedrijven en fondsen	36.080.200
	<hr/>
033 Openbare Werken	39.012.300
	<hr/>
00002 Dienst Openbare Werken	39.012.300

AFDELING II
INVESTERINGEN EN FINANCIERINGSMIDDELEN

Omschrijving	Ontwerp Begroting 2008 Investerings
00002 Dienst Openbare Werken	
033 Openbare Werken	
6100 Onroerende goederen	795.000
6300 Roerende goederen	655.000
6910 Aflossing in lokale valuta	468.500
	<hr/>
033 Openbare Werken	1.918.500
	<hr/>
00002 Dienst Openbare Werken	1.918.500

Omschrijving	Ontwerp Begroting 2008 Financierings- middelen
00002 Dienst Openbare Werken	
033 Openbare Werken	
7200 Verkoop kapitaalgoederen	50.000
7810 Verrekeningen overheidsdiensten	1.450.000
7820 Bijdrage kosten begroting	418.500
033 Openbare Werken	<hr/> 1.918.500
00002 Dienst Openbare Werken	<hr/> 1.918.500

Gegeven te Oranjestad,

De minister van Onderwijs, Sociale Zaken
en Infrastructuur,

De minister van Financiën en
Economische Zaken,

Staten van Aruba
Zittingsjaar 2006-2007-585

Landsverordening tot vaststelling van
de begroting van de Dienst Openbare
Werken voor het dienstjaar 2008

MEMORIE VAN TOELICHTING

N03

De beleidsvoornemens van de Dienst Openbare Werken (DOW) voor het jaar 2008 zullen zich, met slechts enige nuanceverschillen die voortvloeien uit de voortgang van de lopende projecten, richten op dezelfde aandachtspunten als het voorgaande jaar.

Context van de beleidsvoornemens

Ook gedurende de regeringsperiode van dit kabinet zullen de werkzaamheden van de DOW worden voortgezet binnen het kader van het beleid van het ministerie van Onderwijs, Sociale Zaken en Infrastructuur om een duurzame ontwikkeling te bevorderen. Het doel is om de leefbaarheid in de woon-, werk- en recreatiegebieden te waarborgen en de mobiliteit te verbeteren. Van belang hierbij is de recente invoering van de Landsverordening ruimtelijke ontwikkeling (AB 2006 no. 38) en de inpassing van het beleid van de DOW binnen het kader van de geplande ruimtelijke ontwikkeling, waardoor afstemming en regelmatige terugkoppeling met de Directie Infrastructuur en Planning (DIP) noodzakelijk is. Belangrijk blijft het streven van de DOW om de dienstverlening aan het publiek te verbeteren door efficiënte, duidelijke en transparante procedures, alsmede het toegankelijk maken van informatie via het internet.

Personeel

De upgradering van het personeel met als doel het verbeteren van de kwaliteit van de dienstverlening, het vergroten van de vakinhoudelijke kennis en vaardigheden en de efficiëntie zal ook in de komende jaren een prioriteit blijven. De nadruk zal worden gelegd op upgradering van het personeel ter verbetering van de informatieverlening aan het publiek en de verbetering van de interne communicatie. Er zal ook rekening moeten worden gehouden met door natuurlijk afvloeien en door de laatste VUT-regeling ontstane vacatures en invulling van nog vacante posities door gekwalificeerde krachten. Met de resultaten van de kerntakenanalyse zal voor wat betreft het personeelsbeleid rekening moeten worden gehouden; hoe en in welke mate kan op dit moment niet precies worden beoordeeld.

Organisatie

In hoeverre de organisatie zal moeten worden aangepast aan de resultaten van de kerntakenanalyse kan, zoals hierboven reeds wordt gesteld, op dit moment niet geheel worden overzien. De inschatting is evenwel dat geen ingrijpende veranderingen hoeven te worden verwacht, gelet op de vrij recente reorganisatie van de DOW in 1997.

Bij planning en het ontwerpen van het nieuwe gebouw - het zogenoemde Infra-gebouw - met de daarbij behorende faciliteiten, is voor de DOW-vleugel uitgegaan van de bestaande organisatievorm en de daarbij behorende personele invulling. Met de bouw is al begonnen; naar verwachting zal het in de laatste maanden van 2008 gereed zijn, zodat DOW vóór het einde van 2008 in het nieuwe gebouw zal intrekken. Dit brengt met zich mee dat op de begroting van het jaar 2008 rekening moet worden gehouden met enige additionele investeringen, zoals bijvoorbeeld alarmsystemen, opbergsystemen, meubilair en inrichting.

Tegelijkertijd met het upgraden van het personeel zal worden gewerkt aan het optimaliseren van de werkprocedures en de communicatie tussen de afdelingen van de dienst en met andere diensten in het bijzonder met de DIP en de Dienst Landmeetkunde en Vastgoedregistratie (DLV). Zoals hierboven reeds vermeld is door de invoering van de Landsverordening ruimtelijke ontwikkeling de overleg- en communicatiestructuur met de DIP intensiever geworden. Ook de inwerkingtreding van de Landsverordening van 1 november 2006 tot wijziging van de Bouw- en woningverordening (AB 2006 no. 59) vereist een intensieve overlegstructuur met de DIP, daar de verkavelingsplannen als gevolg van deze wetswijziging door de DIP zullen worden afgehandeld, terwijl de controle op de uitvoering van de daarmee samenhangende werkzaamheden nog steeds door de DOW zal geschieden.

Wat betreft de interne en externe communicatie zal de invoering van de tweede fase van DECOS, een geautomatiseerd voortgangsbewakingssysteem, moeten leiden tot een beter beheer van het berichten- en documentenverkeer in en uit DOW. Dit komt ten goede aan de communicatie met opdrachtgevers, werkrelaties en klanten. Voorts is in het kader van de kwaliteitsbewaking van de bedrijfsprocessen nog steeds de bedoeling om het ISO certificeringsproces voor DOW in te voeren.

Nog steeds heeft de daadwerkelijke plaatsing van het personeel van de voormalige Afdeling Woonomgeving, die overeenkomstig de bestuurlijke beslissing per 1 januari 2004 in de organisatiestructuur van de Serlimar is opgenomen en sinds 2005 ook budgettair ondergebracht bij de Serlimar, niet plaatsgevonden.

Het ontwerpen van de inrichting van parken, plantsoenen, promenades, strandfaciliteiten en het openbare groen in woonbuurten en nieuwe verkavelingsplannen is nog steeds een verantwoordelijkheid van de DOW. De DOW levert ook een bijdrage aan projecten in het kader van de Coastal Zone Management voor wat betreft het ontwerpen van de inrichting en van de faciliteiten van de

stranden. De Afdeling Evenementen maakt nog steeds deel uit van de organisatiestructuur van de DOW.

Geografisch Informatie Systeem (GIS)

Ook gedurende 2008 zal verder worden gewerkt aan de invoering van een uitgebreide Geografisch Informatie Systeem (GIS). Op dit moment wordt het GIS het meest gebruikt door de Afdeling Infra, onder meer ten behoeve van het verkeersmeubilair, het rioolstelsel en rioolaansluitingen. Sinds 2006 worden alle nieuw verleende bouwvergunningen voor geheel Aruba door de Afdeling Toezicht in het GIS ingevoerd. Tegelijkertijd wordt verder gewerkt aan de invoering van alle vergunningen die in het verleden zijn verleend, zodat te zijner tijd een complete inventarisatie van alle relevante vergunningen in het GIS zijn opgeslagen. Het kunnen beschikken over een goed functionerend GIS-systeem wordt steeds meer noodzakelijk in het informatietijdperk waarin wij leven. Informatie benodigd voor planning en beleid wordt steeds meer in digitale vorm aangeboden. Voor het kunnen verzamelen, bewerken en presenteren van deze informatie is een GIS nodig. Het opzetten van een GIS in hetzelfde formaat als die van de DLV, de DIP en het Centraal Bureau voor de Statistiek (CBS) teneinde de noodzakelijke continuïteit en uitwisselbaarheid van informatie mogelijk te maken, zal in samenwerking met voornoemde diensten worden voortgezet.

Samenwerking met overige diensten en instanties

Niet alleen in verband met het bovengenoemde GIS-project is samenwerking met andere diensten en instanties noodzakelijk. Onder het aandachtspunt Toezicht wordt bijvoorbeeld gewezen op samenwerking met het WEB en de DTI ter versterking van de handhaving van de Bouw- en woningverordening. In het bijzonder is samenwerking nodig bij het ontwerpen van overheidsgebouwen en scholen die onder het beheer vallen van de DIP en de

Directie Onderwijs. Nauwe samenwerking tussen DOW en de overige diensten is niet alleen nodig tijdens de ontwerpfase maar ook bij het opstellen en bijstellen van integrale onderhoudsplannen. Van belang is de zorg voor structureel onderhoud in de toekomst teneinde op (middel)lange termijn grotere kosten te vermijden. Betere samenwerking met andere diensten zal ook leiden tot betere dienstverlening. Bijvoorbeeld de werkafspraken met de Dienst Brandweer over de te volgen procedures bij advisering over bouwaanvragen leidt tot een betere controle op en een verkorting van de doorlooptijd van bouwaanvragen.

Ook de interdepartementale samenwerking, zoals in het kader van de reeds genoemde Coastal Zone Management en ook andere projecten, zoals in het Parke Nacional Arikok, zal worden voortgezet.

Uitvoering van infrastructurale werken en onderhoud

Ondanks de talloze reparatiewerkzaamheden doen de gevolgen van de extreem hevige regenval van het jaar 2006 zich nog steeds voelen. Het herstellen van de schade zal ook in 2008 de hoogste prioriteit hebben, naast het treffen van preventieve maatregelen ter beperking van zulke schade. In dit verband zullen ook de reeds aangevangen projecten ter verbetering van de regenwaterafvoer worden voortgezet. Teneinde dit op systematische wijze te kunnen doen, zullen deze werkzaamheden worden uitgevoerd aan de hand van het Masterplan waterafvoer dat momenteel verder wordt uitgewerkt.

In 2008 zal gewerkt worden aan de verdere invoering van een Rationeel Wegenbeheerplan met criteria voor het bepalen van prioriteiten bij de keuze van welke wegen in aanmerking komen om gerepareerd of verhard te worden. Het verharderen van onverharde wegen in verkavelingsplannen van de overheid, alsook het reconstrueren van bepaalde asfaltwegen dan wel het aanbrengen van nieuw asfalt zal worden voortgezet en de financiering zal weer door het Interim-Wegeninfrastructuurfonds (IWIF) geschieden.

Ook aan het verharden van trottoirs en het onderhoud van trottoirbanden zal aandacht geschonken worden. Het herstellen van trottoirs en bermen na graafwerkzaamheden door nutsbedrijven, dient voor rekening te komen van degene die de graafwerkzaamheden laat uitvoeren. Afspraken met de nutsbedrijven over de coördinatie van de werkzaamheden en de wijze van herstel van wegkruisingen, trottoirs en bermen dienen te worden geactualiseerd, c.q. aangepast en/of aangescherpt.

Bijzondere aandacht zal worden geschonken aan het opzetten van programma's voor planmatig onderhoud; zulks ter voorkoming van achterstallig onderhoud en grotere kosten op lange en middellange termijn.

Machine- en wagenpark

Voor wat het machine- en wagenpark betreft, bestaat geen aanleiding voor ingrijpende wijziging van het gevoerde beleid dat is gebaseerd op de bestuurlijke beslissing om het wagenpark van de overheid grotendeels te leasen. De onderhoudswerkzaamheden zijn inbegrepen in het leasecontract. De rol van DOW concentreert zich sindsdien vooral op het adviseren ten aanzien van de keuze van de meest geschikte auto's voor de verschillende diensten en het toezicht op schade veroorzaakt door ongelukken. Het regelmatig vervangen van het wagenpark door lease en ook van het machinepark wordt voortgezet.

Door de aankoop van eigen zwaar materieel zal de beschikbaarheid van zwaar materieel minder afhankelijk worden van particuliere bedrijven. Het laatste is van belang omdat het reguliere kleine onderhoud van het wegennet in eigen beheer wordt uitgevoerd. Dit is ook het geval bij de aanschaf van eigen vacuümtrucks ten behoeve van het transport van rioolslib van de rioolwaterzuiveringsinstallatie te Bubali naar Parkietenbos waar speciale voorzieningen zijn getroffen voor de behandeling van dit rioolslib.

Mobiliteit en verkeersinfrastructuur

Het beleid met betrekking tot het verkeer is gericht op het verhogen van de verkeersveiligheid en de afwikkelingscapaciteit van de weginfrastructuur. Op basis van onderzoeken naar de verhouding van zowel de verkeersintensiteit als van de capaciteit en het wegennet, zal DOW het Verkeerscirculatieplan voor Oranjestad, als benadering van het wegennet in de buitendistricten, blijven actualiseren. Dit onderzoek vormt ook de grondslag voor de eventuele opstelling van verkeers- en vervoersmodellen voor het eiland, waardoor verkeerssimulaties eenvoudiger zijn uit te voeren op grond waarvan weer verkeersmaatregelen kunnen worden getroffen. In samenwerking met DIP, DOPV en Arubus N.V. wordt gewerkt aan een mobiliteitsplan voor Aruba en de implementatie hiervan. Bijzondere aandacht zal nodig blijven voor de parkeerproblematiek in het algemeen en in Oranjestad in het bijzonder vanwege de constante toename van motorvoertuigen en commerciële activiteiten. Teneinde deze grote projecten te kunnen realiseren, zullen de mogelijkheden onderzocht worden voor zogenaamde PPS-(Publieke-Private Samenwerking) overeenkomsten. In verband hiermee worden onderhandelingen gevoerd met potentiële investeerders over de bouw en het beheer van parkeergarages. Upgrading en revitalisering van de traditioneel belangrijke winkelstraat Caya G. F. Betico Croes, en daarmee ook van de binnenstad, zal als een prioriteit worden beschouwd. Ter verhoging van de verkeersveiligheid op de hoofdweg van Oranjestad naar San Nicolas is de aanleg van (turbo) rotondes bij de kruispunten te Balashi (Drive Inn) en te Pos Chikito gepland. In verband met de bouw van het nieuwe Infra-gebouw te Sabana Blanco, en de toename daardoor van de verkeersdruk, zal ook het nabijgelegen kruispunt op de Ringweg 3 (Cumana naar het vliegveld) tot een turborotonde worden omgebouwd.

Riolering en rioolwaterzuivering

De werkzaamheden ter uitbreiding van het rioleringsstelsel, de uitbreiding en upgradering van de rioolwaterzuiveringsinstallatie (rwzi) te Bubali en de bouw van twee nieuwe rwzi's te Zeewijk en Parkietenbos vinden plaats in het kader van het geactualiseerde Afvalwaterstructuurplan. Actualisering van het oorspronkelijke plan is nodig gebleken vanwege de bevolkingsgroei en de toename van het aantal hotelkamers. Voor het ontwerpen en de bouw van de twee nieuwe inrichtingen, evenals de upgradering van de rwzi te Bubali is afgeweken van het gebruikelijke tot in details uitgewerkte bestek en is gekozen voor het principe van "design and build". Vanwege ontbrekende financiële middelen zullen noodzakelijke rioleringen in woonwijken voorlopig achterwege blijven. Zoals bekend zal de rwzi te Zeewijk er voor moeten zorgen dat het rioolwater van San Nicolas en omgeving niet meer in zee geloosd wordt. De rwzi te Parkietenbos zal alle rioolwater aangevoerd door vacuumtrucks moeten verwerken en zal medio 2007 gereed en in bedrijf zijn. De bouw van de rwzi te Zeewijk heeft enige vertraging opgelopen vanwege het onderzoek naar alternatieve locaties. Naar verwachting zal de bouw hiervan aan het eind van het eerste kwartaal van 2008 gereed zijn. Na onderhandelingen met de olieraffinaderij is overeenstemming bereikt over een geschikte locatie op het raffinaderijterrein die belangrijke voordelen oplevert in vergelijking met twee andere onderzochte locaties. De keuze van deze nieuwe locatie, met name de stabielere bodem en de mogelijkheden tot toekomstige uitbreidingen, biedt belangrijke voordelen die zwaarder wegen dan de opgelopen vertraging met de bouw.

Verkavelingsplannen en bouwvragen

De invoering van de Landsverordening ruimtelijke ontwikkeling legt de verantwoordelijkheid voor de goedkeuring van verkavelingsplannen bij de DIP. De rol van de DOW ligt in deze nieuwe

situatie bij de technische controle van de aanleg van de wegen en eventueel andere infrastructuur in het verkavelingsplan. Gedurende een overgangperiode zal op ambtelijke niveau ook nog intensieve samenwerking tussen DIP en DOW plaatsvinden voor de beoordeling van verkavelingsplannen. De goedkeuring van bouw-aanvragen blijft een van de belangrijkste taken van de DOW. Bij de bouw-aanvragen is naast de volledigheidstoets ook het zorgvuldig toetsen van de bouw-aanvragen aan de wettelijke en technische vereisten noodzakelijk. Door de invoering van een automatiseringsplan zal de afhandelingsprocedure worden verbeterd en de doorlooptijd verkort. Door het schaarser worden van bouwterreinen wordt steeds meer gebruik gemaakt van gronden die door de terreingesteldheid of de verkeerssituatie moeilijkheden kunnen opleveren. De behandeling van bouw-aanvragen dient met steeds grotere zorgvuldigheid te geschieden. Bij de beoordeling van bouw-aanvragen zal naast een snelle procedure-afhandeling ook dus steeds meer de nadruk gelegd worden op een vroegtijdige belangenafweging. Van belang is dus de recente aanpassing van de Bouw- en woningverordening met de nieuwe termijnen voor het afhandelen van bouw-aanvragen, de instelling van de Welstand-commissie, de vastlegging van de welstandcriteria, alsmede de link tussen de bouwvergunning en de bestemming van (domein gronden). Het is te verwachten dat deze wijzigingen tot een efficiëntere afhandeling van bouw-aanvragen zal leiden. Het indexeren van de bouwwaarden ter vaststelling van de te betalen leges voor het afgeven van de bouwvergunning zal voortaan regelmatig geschieden, zodat het publiek niet met plotselinge verhogingen geconfronteerd zal worden.

Toezicht

Het toezicht op de naleving van de Bouw- en woningverordening zal op een meer systematische wijze worden opgezet. Gezocht zal worden naar werkwijzen voor een effectievere handhaving van de Bouw- en woningverordening en een efficiëntere inzet van de

toezichhouders. Van belang hiervan is samenwerking en werksafspraken met het WEB en de DTI. Voor wat betreft de handhaving van de Bouw- en woningverordening zullen afspraken worden gemaakt voor een nauwere samenwerking met het Openbaar Ministerie. De illegale bouw blijft een zorgwekkend onderwerp. De achtergrond van het beleid voor deze problematiek is beschreven in de nota Bestrijding illegale bouw. Door de samenwerking met het Openbaar Ministerie en het Korps Politie Aruba wordt getracht dit probleem op een verantwoorde wijze aan te pakken. De bedoeling hiervan is om tot concrete werksafspraken te komen die tot effectieve handhaving leiden. De meest schrijnende gevallen van illegale bouw, met name die gebouwen die vanwege de verwaarloosde en/of onhygiënische toestand waarin ze verkeren een gevaar voor de volksgezondheid of voor de omgeving vormen, bijvoorbeeld vanwege brandgevaar, zullen van overheidswege worden gesloopt.

Welstandcommissie

Van belang voor het functioneren van de Welstandcommissie is de eerdergenoemde wijziging van de Bouw- en woningverordening ter garanderen van deskundig en onafhankelijk advies met betrekking tot de welstandcriteria bij de behandeling van bouw-aanvragen. De rol van de DOW richt zich op de ondersteuning van de werkzaamheden van de Welstandcommissie. De ambtelijke ondersteuning beperkt zich grotendeels tot een administratieve ondersteuning. Van belang voor de adviezen van de Welstandcommissie is de zorgvuldige toetsing van de welstandscriteria. De invoering van voornoemde wetswijziging is een belangrijke verbetering in verband met het nog steeds ontbreken van ruimtelijke ontwikkelingsplannen. Bij de beoordeling van de stedenbouwkundige context kan nu in ieder geval voor domeingronden beter rekening worden gehouden met de bestemming van de grond. De totstandkoming van het ruimtelijke ontwikkelingsplan blijft desalniettemin urgent.

Wetgeving

Na de invoering van de zogenoemde reparatiewet (AB 2006 no. 59) zal in 2008 met de nodige voortvarendheid de voorbereiding worden voortgezet van een geheel vernieuwde Bouw- en woningverordening die aansluit op de Landsverordening ruimtelijke ontwikkeling. Samenhangende daarmee zal ook de modernisering van de Bouw- en woningbesluit worden aangepakt. Ook aan de aanpassing van het Retributiebepsluit rioolafvoer zal de nodige aandacht worden besteed. Zoals bekend is de inning van de retributie overeenkomstig het Retributiebepsluit rioolafvoer zo omslachtig gebleken dat dit al jaren niet meer gebeurt. Bovendien zijn in de loop der jaren de kohieren met de adressen en namen van de belastingplichtigen verloren gegaan. Het project voor het reconstrueren van deze verloren gegane informatie is nagenoeg afgerond. In plaats van de inning van retributie voor het gebruik van de riolering overeenkomstig het Retributiebepsluit zal een praktischer systeem voor het innen van rioolheffing worden voorgesteld, mogelijk als onderdeel of krachtens een zogenaamde "Afvalwaterverordening".

De minister van Onderwijs, Sociale Zaken
en Infrastructuur,



BIJLAGEN

1. een vergelijkend overzicht van kosten over 2006, 2007 en 2008;
2. een vergelijkend overzicht van middelen over 2006, 2007 en 2008;
3. een vergelijkend overzicht van de investeringen en kapitaaluitgaven over 2006, 2007 en 2008;
4. een vergelijkend overzicht van de financieringsmiddelen over 2006, 2007 en 2008;
5. een toelichting op de kosten en middelen van de afdelingen over 2008;
6. een staat van activa en geraamde afschrijvingen over het dienstjaar 2008;
7. een overzicht van de geraamde investeringen 2008;
8. een overzicht van de tarieven van DOW in 2008;
9. een toelichting op de rekeningnummers van de begroting DOW 2008.

Omschrijving	Concept Jaarrek 2006 Kosten	Ontwerp Begroting 2007 Kosten	Ontwerp Begroting 2008 Kosten
00002 Dienst Openbare Werken			
260 Directie en stafafdelingen	603,223	566,200	568,900
264 Algemene Zaken	1,835,783	2,493,700	2,589,800
265 Beleid en Toezicht	2,136,687	2,437,900	2,489,900
266 Ontwerp en Planning	1,765,395	2,230,700	2,230,200
267 Uitvoer	1,388,308	1,833,300	1,867,900
268 Beheer	24,308,280	24,679,200	29,265,600
00002 Dienst Openbare Werken	32,037,676	34,241,000	39,012,300

Omschrijving	Concept Jaarrek 2006 Middelen	Ontwerp Begroting 2007 Middelen	Ontwerp Begroting 2008 Middelen
00002 Dienst Openbare Werken			
260 Directie en stafafdelingen	603,223	566,200	568,900
264 Algemene Zaken	1,835,783	2,493,700	2,589,800
265 Beleid en Toezicht	2,136,687	2,437,900	2,489,900
266 Ontwerp en Planning	1,765,395	2,230,700	2,230,200
267 Uitvoer	1,388,308	1,833,300	1,867,900
268 Beheer	24,308,280	24,679,200	29,265,600
00002 Dienst Openbare Werken	32,037,676	34,241,000	39,012,300

Omschrijving	Concept Jaarrek 2006 Investerings	Ontwerp Begroting 2007 Investerings	Ontwerp Begroting 2008 Investerings
00002 Dienst Openbare Werken			
27 Kapitaaldienst D.O.W.	674,848	1,868,400	1,918,500
00002 Dienst Openbare Werken	674,848	1,868,400	1,918,500

Omschrijving	Concept Jaarrek 2006 Financierings- middelen	Ontwerp Begroting 2007 Financierings- middelen	Ontwerp Begroting 2008 Financierings- middelen
00002 Dienst Openbare Werken			
27 Kapitaaldienst D.O.W.	674,848	1,868,400	1,918,500
00002 Dienst Openbare Werken	674,848	1,868,400	1,918,500

Omschrijving	Concept Jaarrek 2006 Kosten	Ontwerp Begroting 2007 Kosten	Ontwerp Begroting 2008 Kosten
00002 Dienst Openbare Werken			
Alle afdelingen samen			
4101 Salarissen en toelagen	9,072,779	9,504,000	9,636,100
4102 Overwerkvergoedingen	419,330	440,000	470,000
4103 Kindertoelage	121,754	112,500	117,600
4104 Vakantie-uitkering	737,769	762,900	783,800
4105 Vergoedingen e.d.	25,732	39,100	39,100
4100 Personeel	10,377,364	10,858,500	11,046,600
4201 Compensatietoel. AOV/AWW	764,263	794,300	812,600
4204 Aanvullingsbijdrage APFA	1,805,457	1,562,300	1,802,700
4206 Premie A.Z.V.	727,216	860,200	866,600
4200 Werkgeversbijdragen	3,296,936	3,216,800	3,481,900
4303 Cursusgelden en opleidingen	6,055	81,100	72,500
4304 Vergoedingen vervoer	79,728	141,900	119,400
4305 Dienstkleding en -toelage	4,471	92,700	99,200
4306 Reis- en verblijfskosten	15,160	55,100	55,300
4307 Werving personeel	-	-	-
4309 Overige vergoedingen	5,073	10,600	10,600
4310 Schrijf- en bureaubehoeften	57,411	93,700	106,600
4311 Kantoorinventaris	22,007	66,100	131,300
4312 Huur kantoorinventaris	122,433	193,400	209,900
4313 Portiekosten	3,080	2,000	4,000
4314 Telefoon, fax & internet	150,351	164,200	172,800
4319 Overige bureauekosten	628	1,000	1,000
4320 Huur gebouwen	-	pm	51,000
4321 Electriciteitsvoorziening	1,099,738	1,280,000	2,035,000
4322 Waterlevering	60,057	50,000	60,000
4323 Huisvestingsartikelen	2,576	9,600	70,700
4324 Onderhoud gebouwen en installaties	482,095	175,000	1,099,000
4325 Luchtkoelingsapparatuur	9,029	13,000	13,000
4329 Overige huisvestingskosten	16,974	16,000	22,000
4330 Voorlichting en promotie	16,301	78,500	103,500
4331 Aanschaf bedrijfsmiddelen	1,824	5,800	11,300
4332 Huur/onderhoud bedrijfsmiddelen	6,302,139	4,902,500	5,294,500
4333 Aanschaf bedrijfsbenodigdheden	58,066	918,200	120,900
4334 Huur/Lease voertuigen	665,956	813,100	857,700
4335 Brandstof	337,085	306,700	683,500
4336 Motorrijtuigenbelasting	82,860	88,900	89,300
4339 Overige vervoerskosten	251,323	300,000	250,000
4347 Begraveniskosten	3,850	3,500	3,900
4350 Bewakingskosten	-	505,000	508,600
4361 Deskundig advies en bijstand	47,835	145,000	152,500

Omschrijving	Concept Jaarrek 2006 Kosten	Ontwerp Begroting 2007 Kosten	Ontwerp Begroting 2008 Kosten
00002 Dienst Openbare Werken			
Alle afdelingen samen			
4362 Overige uitbestede werkzaamheden	3,869,772	1,475,000	2,655,000
4365 Onderhoud infrastructuur	4,080,044	6,933,500	7,653,000
4370 Verzekeringen	86,407	85,700	182,000
4393 Overige kosten	404,194	405,500	730,500
4397 Kasverschillen	(46)		
4399 Kosten voorgaande jaren	-	pm	pm
4300 Goederen en diensten	18,344,476	19,412,300	23,629,500
4701 Afschrijvingen	-	318,400	419,300
4709 Rente overheidsbedrijven	-	-	-
4715 Verrekening tussen overheidsbedrijven	18,900	435,000	435,000
4700 Bijdragen & afschrijvingen	18,900	753,400	854,300
00002 Dienst Openbare Werken	32,037,676	34,241,000	39,012,300

Omschrijving	Concept Jaarrek 2006 Kosten	Ontwerp Begroting 2007 Kosten	Ontwerp Begroting 2008 Kosten
00002 Dienst Openbare Werken			
260 Directie en stafafdelingen			
4101 Salarissen en toelagen	400,385	364,500	359,000
4103 Kindertoelage	5,700	5,700	5,700
4104 Vakantie-uitkering	32,298	29,700	29,700
4105 Vergoedingen e.d.	6,647	3,900	3,900
4100 Personeel	445,030	403,800	398,300
4201 Compensatietoel. AOV/AWW	24,579	24,200	24,200
4204 Aanvullingsbijdrage APFA	88,938	78,000	78,000
4206 Premie A.Z.V.	26,151	31,000	31,000
4200 Werkgeversbijdragen	139,668	133,200	133,200
4303 Cursusgelden en opleidingen	150	3,000	3,000
4304 Vergoedingen vervoer	6,765	6,800	6,800
4306 Reis- en verblijfskosten	-	3,500	3,500
4307 Werving personeel	-	-	-
4309 Ov. vergoedingen en toelagen	528	600	600
4310 Schrijf- en bureaubehoeften	3,797	1,800	2,600
4311 Kantoorinventaris	626	6,000	6,000
4312 Huur kantoorinventaris	6,031	6,000	6,000
4319 Overige bureaunkosten	628	1,000	1,000
4323 Huisvestingsartikelen	-	500	7,900
4399 Kosten voorgaande jaren	-	pm	pm
4300 Goederen en diensten	18,525	29,200	37,400
260 Directie en stafafdelingen	603,223	566,200	568,900

Omschrijving	Concept Jaarrek 2006 Kosten	Ontwerp Begroting 2007 Kosten	Ontwerp Begroting 2008 Kosten
264 Algemene Zaken			
4101 Salarissen en toelagen	948,613	1,056,200	1,071,000
4103 Kindertoelage	15,325	16,100	14,800
4104 Vakantie-uitkering	76,080	87,000	88,700
4105 Vergoedingen e.d.	2,671	6,400	6,400
4100 Personeel	1,042,689	1,165,700	1,180,900
4201 Compensatietoel. AOV/AWW	76,875	87,000	88,100
4204 Aanvullingsbijdrage APFA	196,740	177,000	188,200
4206 Premie A.Z.V.	75,345	96,200	96,200
4200 Werkgeversbijdragen	348,960	360,200	372,500
4303 Cursusgelden en opleidingen	3,905	12,000	12,000
4304 Vergoedingen vervoer	2,355	2,400	2,400
4305 Dienstkleding en -toelage	-	5,000	5,000
4306 Reis- en verblijfskosten	-	1,500	1,500
4310 Schrijf- en bureaubehoeften	10,065	45,000	45,000
4311 Kantoorinventaris	3,826	28,200	30,000
4312 Huur kantoorinventaris	31,140	50,000	50,000
4313 Portiekosten	3,080	2,000	4,000
4314 Telefoon, fax & internet	138,997	150,000	150,000
4320 Huur gebouw	pm	pm	51,000
4321 Electriciteitsvoorziening	191,095	180,000	200,000
4323 Huisvestingsartikelen	771	3,000	16,000
4324 Onderhoud gebouwen en installaties	-	5,000	5,000
4329 Overige huisvestingskosten	15,730	15,000	20,000
4330 Voorlichting en promotie	-	500	500
4332 Huur bedrijfsmiddelen	-	1,000	1,000
4334 Huur/Lease voertuigen	18,496	20,500	20,500
4335 Brandstof	4,793	5,000	5,000
4336 Motorrijtuigenbelasting	574	900	900
4347 Begraveniskosten	-	-	-
4361 Deskundig advies en bijstand	-	55,000	10,000
4370 Verzekeringen	453	1,400	1,400
4393 Overige kosten	-	500	500
4397 Kasverschillen	(46)	-	-
4399 Kosten voorgaande jaren	-	pm	pm
4300 Goederen en diensten	425,234	583,900	631,700
4701 Afschrijvingen	-	10,900	31,700
4709 Rente Landsbedrijven	-	-	-
4715 Verrekening tussen Overheidsbedrijven	18,900	373,000	373,000
4700 Bijdragen & afschrijvingen	18,900	383,900	404,700
264 Algemene Zaken	1,835,783	2,493,700	2,589,800

Omschrijving	Concept Jaarrek 2006 Kosten	Ontwerp Begroting 2007 Kosten	Ontwerp Begroting 2008 Kosten
265 Beleid en Toezicht			
4101 Salarissen en toelagen	1,317,787	1,373,600	1,386,700
4102 Overwerkvergoedingen	3,391	-	-
4103 Kindertoelage	15,010	13,300	13,900
4104 Vakantie-uitkering	106,368	111,900	112,500
4105 Vergoedingen e.d.	3,869	6,400	6,400
4100 Personeel	1,446,425	1,505,200	1,519,500
4201 Compensatietoel. AOV/AWW	96,117	107,800	109,000
4204 Aanvullingsbijdrage APFA	289,844	232,100	281,100
4206 Premie A.Z.V.	98,112	126,300	126,900
4200 Werkgeversbijdragen	484,073	466,200	517,000
4303 Cursusgelden en opleidingen	995	18,500	14,400
4304 Vergoedingen vervoer	-	3,600	3,600
4305 Dienstkleding en -toelage	563	3,200	5,900
4306 Reis- en verblijfskosten	4,532	10,000	10,000
4310 Schrijf- en bureaubehoeften	8,423	7,500	10,000
4311 Kantoorinventaris	10,422	7,500	8,100
4312 Huur kantoorinventaris	34,341	48,500	46,400
4313 Portiekosten	-	-	-
4314 Telefoon, fax & internet	1,800	2,400	2,700
4323 Huisvestingsartikelen	1,082	600	11,300
4330 Voorlichting en promotie	4,818	50,000	75,000
4331 Aanschaf bedrijfsmiddelen	1,071	1,800	1,800
4333 Aanschaf bedrijfsbenodigheden	23	2,000	2,000
4334 Huur/Lease voertuigen	79,344	78,500	78,500
4335 Brandstof	14,352	20,300	20,800
4336 Motorrijtuigenbelasting	1,834	3,200	3,200
4339 Overige kosten vervoer	850	-	-
4350 Bewakingskosten	-	10,000	10,000
4361 Deskundig advies	38,231	75,000	50,000
4362 Overige uitbestedingen	-	-	-
4370 Verzekeringen	3,508	3,200	4,200
4393 Overige kosten	-	70,000	45,000
4399 Kosten voorgaande jaren	-	pm	pm
4300 Goederen en diensten	206,189	415,800	402,900
4701 Afschrijvingen	-	50,700	50,500
4709 Rente Overheidsbedrijven	-	-	-
4700 Bijdragen & afschrijvingen	-	50,700	50,500
265 Beleid en Toezicht	2,136,687	2,437,900	2,489,900

Omschrijving	Concept Jaarrek 2006 Kosten	Ontwerp Begroting 2007 Kosten	Ontwerp Begroting 2008 Kosten
266 Ontwerp en Planning			
4101 Salarissen en toelagen	1,131,825	1,274,700	1,276,700
4103 Kindertoelage	6,840	6,400	7,000
4104 Vakantie-uitkering	91,182	103,700	103,900
4105 Vergoedingen e.d.	7,270	11,200	11,200
4100 Personeel	1,237,117	1,396,000	1,398,800
4201 Compensatietoel. AOV/AWW	80,488	97,600	98,100
4204 Aanvullingsbijdrage APFA	253,666	199,400	258,500
4206 Premie A.Z.V.	85,713	117,600	117,800
4200 Werkgeversbijdragen	419,867	414,600	474,400
4303 Cursusgelden en opleidingen	705	15,000	9,100
4304 Vergoedingen vervoer	5,196	10,000	10,000
4305 Dienstkleding & toelage	389	-	800
4306 Reis- en verblijfskosten	9,364	14,200	11,200
4310 Schrijf- en bureaubehoeften	13,679	24,900	26,000
4311 Kantoorinventaris	1,205	2,700	7,800
4312 Huur kantoorinventaris	19,139	35,800	48,300
4323 Huisvestingsartikelen	-	2,000	12,000
4324 Onderhoud gebouwen en installaties	-	-	-
4330 Voorlichting en promotie	5,182	8,000	8,000
4332 Huur bedrijfsmiddelen	640	-	-
4333 Aanschaf bedrijfsbenodigheden	90	500	500
4334 Huur/Lease voertuigen	21,984	21,500	21,500
4335 Brandstof	2,650	6,500	6,500
4336 Motorrijtuigenbelasting	944	900	1,400
4361 Deskundig advies en bijstand	-	-	15,000
4362 Overige uitbestede werkzaamheden	25,897	200,000	100,000
4370 Verzekeringen	905	900	1,000
4393 Overige kosten	442	5,000	5,000
4399 Kosten voorgaande jaren	-	pm	pm
4300 Goederen en diensten	108,411	347,900	284,100
4701 Afschrijvingen	-	13,200	13,900
4709 Rente overheidsbedrijven	-	-	-
4715 Verrekening tussen overheidsbedrijven	-	59,000	59,000
4700 Bijdragen & afschrijvingen	-	72,200	72,900
266 Ontwerp en Planning	1,765,395	2,230,700	2,230,200

Omschrijving		Concept Jaarrek 2006 Kosten	Ontwerp Begroting 2007 Kosten	Ontwerp Begroting 2008 Kosten
267 Uitvoer				
4101	Salarissen en toelagen	672,858	767,200	776,500
4103	Kindertoelage	5,590	5,000	5,000
4104	Vakantie-uitkering	58,180	61,700	62,400
4105	Vergoedingen e.d.	-	4,800	4,800
4100	Personeel	736,628	838,700	848,700
4201	Compensatietoel. AOV/AWW	43,749	55,300	55,300
4204	Aanvullingsbijdrage APFA	159,919	148,200	150,200
4206	Premie A.Z.V.	48,960	69,800	70,700
4200	Werkgeversbijdragen	252,628	273,300	276,200
4303	Cursusgelden en opleidingen	300	8,000	9,400
4304	Vergoedingen vervoer	1,993	8,000	8,000
4305	Dienstkleding en -toelage	1,418	4,500	7,500
4306	Reis- en verblijfskosten	1,264	10,900	14,100
4310	Schrijf- en bureaubehoeften	1,833	2,500	3,000
4311	Kantoorinventaris	1,910	9,700	22,400
4312	Huur kantoorinventaris	8,024	17,200	15,600
4314	Telefoon, fax & internet	2,700	3,000	3,600
4323	Huisvestingsartikelen	-	500	6,600
4331	Aanschaf bedrijfsmiddelen	41	3,000	7,500
4332	Huur/onderhoud bedrijfsmiddelen	-	1,500	3,000
4333	Aanschaf bedrijfsbenodigheden	-	700	1,400
4334	Huur/Lease voertuigen	105,764	142,600	137,200
4335	Brandstof	12,291	49,900	31,200
4336	Motorrijtuigenbelasting	936	3,900	3,800
4361	Deskundig advies en bijstand	-	-	62,500
4362	Overige uitbestedingen	6,595	150,000	100,000
4370	Verzekeringen	3,983	5,400	5,400
4393	Overige kosten	250,000	300,000	300,000
4399	Kosten voorgaande jaren	-	pm	pm
4300	Goederen en diensten	399,052	721,300	742,200
4701	Afschrijvingen	-	-	800
4700	Bijdragen & afschrijvingen	-	-	800
267	Uitvoer	1,388,308	1,833,300	1,867,900

Omschrijving	Concept Jaarrek 2006 Kosten	Ontwerp Begroting 2007 Kosten	Ontwerp Begroting 2008 Kosten
268 Beheer			
4101 Salarissen en toelagen	4,601,311	4,667,800	4,766,200
4102 Overwerkvergoedingen	415,939	440,000	470,000
4103 Kindertoelage	73,289	66,000	71,200
4104 Vakantie-uitkering	373,661	368,900	386,600
4105 Vergoedingen e.d.	5,275	6,400	6,400
4100 Personeel	5,469,475	5,549,100	5,700,400
4201 Compensatietoel. AOV/AWW	442,455	422,400	437,900
4204 Aanvullingsbijdrage APFA	816,350	727,600	846,700
4206 Premie A.Z.V.	392,935	419,300	424,000
4200 Werkgeversbijdragen	1,651,740	1,569,300	1,708,600
4303 Cursusgelden en opleidingen	-	24,600	24,600
4304 Vergoedingen vervoer	63,419	111,100	88,600
4305 Dienstkleding en -toelage	2,101	80,000	80,000
4306 Reis- en verblijfskosten	-	15,000	15,000
4309 Overige vergoedingen	4,545	10,000	10,000
4310 Schrijf- en bureaubehoeften	19,614	12,000	20,000
4311 Kantoorinventaris	4,018	12,000	57,000
4312 Huur kantoorinventaris	23,758	35,900	43,600
4314 Telefoon, fax & internet	6,854	8,800	16,500
4321 Electriciteitsvoorziening	908,643	1,100,000	1,835,000
4322 Waterlevering	60,057	50,000	60,000
4323 Huisvestingsartikelen	723	3,000	16,900
4324 Onderhoud gebouwen en installaties	482,095	170,000	1,094,000
4325 Luchtkoelingsapparatuur	9,029	13,000	13,000
4329 Overige huisvestingskosten	1,244	1,000	2,000
4330 Voorlichting en promotie	6,301	20,000	20,000
4331 Aanschaf bedrijfsmiddelen	712	1,000	2,000
4332 Huur/onderhoud bedrijfsmiddelen	6,301,499	4,900,000	5,290,500
4333 Aanschaf bedrijfsbenodigheden	57,953	915,000	117,000
4334 Huur/Lease voertuigen	440,368	550,000	600,000
4335 Brandstof	302,999	225,000	620,000
4336 Motorrijtuigenbelasting	78,572	80,000	80,000
4339 Overige vervoerskosten	250,473	300,000	250,000
4347 Begraveniskosten	3,850	3,500	3,900
4350 Bewakingskosten	-	495,000	498,600
4361 Deskundig advies en bijstand	9,604	15,000	15,000
4362 Overige uitbestede werkzaamheden	3,837,280	1,125,000	2,455,000
4365 Onderhoud infrastructuur	4,080,044	6,933,500	7,653,000
4370 Verzekeringen	77,558	74,800	170,000
4393 Overige kosten	153,752	30,000	380,000
4399 Kosten voorgaande jaren	-	pm	pm
4300 Goederen en diensten	17,187,065	17,314,200	21,531,200

Omschrijving	Concept Jaarrek 2006 Kosten	Ontwerp Begroting 2007 Kosten	Ontwerp Begroting 2008 Kosten
268 Beheer			
4701 Afschrijvingen	-	243,600	322,400
4709 Rente overheidsbedrijven	-	-	-
4715 Verrekening tussen overheidsbedrijven	-	3,000	3,000
4700 Bijdragen & afschrijvingen	-	246,600	325,400
268 Beheer	24,308,280	24,679,200	29,265,600
00002 Dienst Openbare Werken	32,037,676	34,241,000	39,012,300

Omschrijving	Concept Jaarrek 2006 Middelen	Ontwerp Begroting 2007 Middelen	Ontwerp Begroting 2008 Middelen
00002 Dienst Openbare Werken Alle afdelingen samen			
8312 Retributies en leges	1,606,665	700,000	1,500,000
8313 Retributies bouwvergunning	289,380	300,000	300,000
8300 Retributies en leges	1,896,045	1,000,000	1,800,000
8413 Dienstverlening derden	1,029,606	500,000	1,000,000
8414 Incidentele middelen	140,300	50,000	75,000
8410 Administratieve rechten	1,169,906	550,000	1,075,000
8431 Overige middelen	70,214	96,600	46,600
8430 Overige middelen	70,214	96,600	46,600
8400 Rechten,boeten en overige middelen	1,240,120	646,600	1,121,600
8742 Verhuuropbrengsten	10,202	10,500	10,500
8740 Andere inkomsten uit bezit	10,202	10,500	10,500
8700 Niet-belastingopbrengsten	10,202	10,500	10,500
8814 Bijdrage Landsbedrijf	26,226,487	28,156,700	32,252,200
8818 Bijdragen in het tekort van DOW	2,664,822	4,427,200	3,828,000
8810 Landsbedrijven en fondsen	28,891,309	32,583,900	36,080,200
00002 Dienst Openbare Werken	32,037,676	34,241,000	39,012,300

Omschrijving	Concept Jaarrek 2006 Middelen	Ontwerp Begroting 2007 Middelen	Ontwerp Begroting 2008 Middelen
00002 Dienst Openbare Werken			
260 Directie en stafafdelingen			
8818 Bijdragen in het tekort van DOW	603,223	566,200	568,900
8810 Landsbedrijven en fondsen	603,223	566,200	568,900
260 Directie en stafafdelingen	603,223	566,200	568,900

Omschrijving	Concept Jaarrek 2006 Middelen	Ontwerp Begroting 2007 Middelen	Ontwerp Begroting 2008 Middelen
264 Algemene Zaken			
8431 Overige middelen	15	600	600
8430 Overige middelen	15	600	600
8818 Bijdragen in het tekort van DOW	1,835,768	2,493,100	2,589,200
8810 Landsbedrijven en fondsen	1,835,768	2,493,100	2,589,200
264 Algemene Zaken	1,835,783	2,493,700	2,589,800

Omschrijving	Concept Jaarrek 2006 Middelen	Ontwerp Begroting 2007 Middelen	Ontwerp Begroting 2008 Middelen
265 Beleid en Toezicht			
8312 Retributies en leges	1,606,665	700,000	1,500,000
8313 Retributies bouwvergunning	289,380	300,000	300,000
8300 Retributies en leges	1,896,045	1,000,000	1,800,000
8413 Dienstverlening derden	25	-	-
8431 Overige middelen	14,786	70,000	20,000
8400 Overige middelen	14,811	70,000	20,000
8818 Bijdragen in het tekort van DOW	225,831	1,367,900	669,900
8810 Landsbedrijven en fondsen	225,831	1,367,900	669,900
265 Beleid en Toezicht	2,136,687	2,437,900	2,489,900

Omschrijving	Concept Jaarrek 2006 Middelen	Ontwerp Begroting 2007 Middelen	Ontwerp Begroting 2008 Middelen
266 Ontwerp en Planning			
8431 Overige middelen	33,154	20,000	20,000
8430 Overige middelen	33,154	20,000	20,000
8814 Bijdrage Landsbedrijf	1,732,241	2,210,700	2,210,200
8810 Landsbedrijven en fondsen	1,732,241	2,210,700	2,210,200
 266 Ontwerp en Planning	 1,765,395	 2,230,700	 2,230,200

Omschrijving	Concept Jaarrek 2006 Middelen	Ontwerp Begroting 2007 Middelen	Ontwerp Begroting 2008 Middelen
267 Uitvoer			
8814 Bijdrage Landsbedrijf	1,388,308	1,833,300	1,867,900
8810 Landsbedrijven en fondsen	1,388,308	1,833,300	1,867,900
267 Uitvoer	1,388,308	1,833,300	1,867,900

Omschrijving	Concept Jaarrek 2006 Middelen	Ontwerp Begroting 2007 Middelen	Ontwerp Begroting 2008 Middelen
268 Beheer			
8413 Dienstverlening derden	1,029,581	500,000	1,000,000
8414 Incidentele middelen	140,300	50,000	75,000
8410 Administratieve rechten	1,169,881	550,000	1,075,000
8431 Overige middelen	22,259	6,000	6,000
8430 Overige middelen	22,259	6,000	6,000
8742 Verhuuropbrengsten	10,202	10,500	10,500
8740 Andere inkomsten uit bezit	10,202	10,500	10,500
8700 Niet-belastingopbrengsten	10,202	10,500	10,500
8814 Bijdrage Landsbedrijf	23,105,938	24,112,700	28,174,100
8818 Bijdragen in het tekort van DOW			
8810 Landsbedrijven en fondsen	23,105,938	24,112,700	28,174,100
268 Beheer	24,308,280	24,679,200	29,265,600
00002 Dienst Openbare Werken	32,037,676	34,241,000	39,012,300

Omschrijving	Concept Jaarrek 2006 Investerings	Ontwerp Begroting 2007 Investerings	Ontwerp Begroting 2008 Investerings
00002 Dienst Openbare Werken			
6103 Bouw en verbouw	-	650,000	795,000
6100 Onroerende goederen	-	650,000	795,000
6301 Rollend/varend materiaal	576,577	820,000	333,300
6302 Kantoorinventaris	90,271	30,000	222,500
6303 Installaties & machines	8,000	-	99,200
6300 Roerende goederen	674,848	850,000	655,000
6915 Aflossing door overheidsbedrijven	-	368,400	468,500
6910 Aflossing in lokale valuta	-	368,400	468,500
00002 Dienst Openbare Werken	674,848	1,868,400	1,918,500

Omschrijving	Concept Jaarrek 2006 Financierings- middelen	Ontwerp Begroting 2007 Financierings- middelen	Ontwerp Begroting 2008 Financierings- middelen
00002 Dienst Openbare Werken			
7202 Verkoop roerende goed	-	50,000	50,000
7200 Verkoop kapitaalgoederen	-	50,000	50,000
7813 Kapitaalontvangst Land	674,848	1,500,000	1,450,000
7810 Verrekeningen landsbedrijf	674,848	1,500,000	1,450,000
7821 Vrijgekomen afschrijvingen	-	318,400	418,500
7820 Bijdrage kostenbegroting	-	318,400	418,500
00002 Dienst Openbare Werken	674,848	1,868,400	1,918,500

Toelichting op de kosten 2008 van de afdelingen ressorterende onder Dienst Openbare Werken

Algemene opmerkingen:

De DOW heeft bij het opstellen van de begroting 2008 rekening gehouden met de volgende punten:

- 1) vakantie-uitkering van 81/3 %
- 2) gelijkbedrag van Afl. 1.250 ,00
- 3) 'voorjaars-premie' van Afl. 500,00

Bij het bepalen van de begrote personeelskosten voor 2008 is rekening gehouden met extra componenten zoals periodieke verhogingen, bevorderingen, niet opgevulde vacatures als gevolg van overlijden en pensioen.

In 2007 zal de bouw van het nieuwe Infra-gebouw van start gaan. In het jaar 2008 (medio) wordt verwacht dat het gebouw klaar zal zijn. Voor het nieuwe gebouw is een huurprijs berekend van Afl. 34 per m². DOW zal op basis hiervan Afl. 102.000 op jaar basis betalen (Afl. 8.500 per maand).

In de begroting 2008 zijn op enkele begrotingsposten (m.n. 4311 & 4323) extra kosten begroot in verband met aankoop van materialen ten behoeve van de inrichting van het nieuw gebouw. Hier kan men denken aan enkele vervangingen van oude bureaus, stoelen, kasten etc.. Ook zal ten behoeve van alle afdelingen lamellen aangekocht worden.

260 DIRECTIE EN STAF

Ten opzichte van de begroting voor het dienstjaar 2007 zijn de kosten met Afl 2.700 (0.48 %) toegenomen.

Deze toename is met name het gevolg van een stijging van de kostenrubrieken :

4323 Huisvestingartikelen : Aankoop lamellen voor het nieuwe Infra-gebouw.

Nadere toelichting :

De daling van de personeelskosten tov 2007 heeft te maken met de gratificatie van een personeelslid die in 2007 zal worden uitbetaald.

Toelichting op de kosten 2008 van de afdelingen ressorterende onder Dienst Openbare Werken

264 ALGEMENE ZAKEN

Ten opzichte van de begroting voor het dienstjaar 2007 zijn de kosten met Afl 96.100 (3.85 %) toegenomen.

Deze toename is met name het gevolg van een stijging van de kostenrubrieken :

- 4100 Personeel : In 2008 zal een gratificatie worden uitbetaald. De vacature van kassier als gevolg van de vutregeling zal zijn opgevuld en 80% zal nog worden uitbetaald aan 1 vutter (ex kassier).
- 4200 Werkgeversbijdragen: De stijging heeft verband met de stijging van de salarissen.
- 4300 Goederen en diensten :
- 4311 Kantoorinventaris : Aankoop van bureaus, filekasten en overige meubilair nieuwe Infra-gebouw.
- 4312 Huur kantoorinventaris : Huur/lease van 20 computers, en 1 kopieer-machine. Tevens wordt hierop onderhoudskosten geboekt van overige printers, fax machine e.d. .
- 4320 Huur gebouwen : DOW zal per medio 2008 gehuisvestigd zijn in haar nieuw gebouw. Begroot is een huur van Afl. 8.500 per maand.
- 4321 Electriciteitsvoorziening: De electriciteitskosten van het Hoofdgebouw wordt hierop verantwoord. Het bedrag is aangepast aan ervaringscijfers van voorgaande jaren.
- 4323 Huisvestingsartikelen : Aankoop van o.a. lamellen voor het nieuwe Infra-gebouw.
- 4329 Overige huisvestingskosten : Aankoop van schoonmaakartikelen,

In hoofdlijnen is de begroting van 2007 aangehouden. Afwijkingen ten opzichte van 2007 zijn hierboven reeds aangegeven.

Nadere toelichting op de kosten :

- 4303 Cursusgelden & opleidingen: Cursus voor SPD, SOD, DOCopleidingen.
- 4305 Dienstkleding en -toelage : Aankoop voor dienstkleding voor werksters en telefoniste.
- 4310 Schrijf- en bureaubehoeften : Aankoop van kantoorbenodigheden zoals A-4 papier, pennen, potloden, cartridge voor printers en faxmachine etc.. Merendeel van de aankoop geschiedt via centraal magazijn.
- 4334 Huur/lease voertuigen : Voor de afdeling Algemene Zaken worden 2 d-wagens geleased.
- 4361 Deskundig advies : Hierop worden de kosten geboekt van externe deskundig advies en bijstand ten behoeve van DECOS en ISO certificeringsproces.

Toelichting op de kosten 2008 van de afdelingen ressorterende onder Dienst Openbare Werken

4715 Verrekening Landsbedrijven : Interne verrekeningen van de overheids diensten voor de geleverde aan DOW (DPO, CAD, BGD, en DIA).

265 BELEID EN TOEZICHT

Ten opzichte van de begroting voor het dienstjaar 2007 zijn de kosten met Afl 52.000 (2.00 %) toegenomen.

Deze toename is het gevolg van een stijging van de kostenrubrieken :

- 4100 Salarissen & toelagen: Stijging van personeelskosten is als gevolg van een correctie op het aantal vacatures die in begroting 2006 zijn meegenomen.
- 4204 Werkgeversbijdragen APFA : Er zijn personeelsleden benoemd tot pensioengerechtigden
- 4305 Dienstkleding en -toelage : Aanschaffen van meer (5 ipv 3)hemden, broeken, rubberlaarzen .Tevens wordt hier de oordopjes en handschoenen verantwoord.
- 4310 Schrijf- en bureaubehoeften : De begroting 2008 is aangepast aan ervaringscijfers van voorgaande jaren.
- 4311 Kantoorinventaris : Aankoop van lessenaars, stoelen en filekasten voor voor nieuwe Infra-gebouw.
- 4323 Huisvestingsartikelen : Aankoop van lamellen voor de nieuwe Infra-gebouw (obv grote van aantal ruimtes).
- 4330 Voorlichting en promotie : Bekendmaking van procedures met betrekking tot de nieuwe Bouw- en Woningverordening en de beleidsnota Rioolheffing en Watercategorisatie die ten opzichte van vorig jaar niet was begroot.

Nadere toelichting op de kosten :

- 4303 Cursusgelden en opleidingen : Naast het volgen van cursussen mbt management, klantenservice, notuleren en conflicthantering wordt voor het personeel ook GIS cursussen georganiseerd.
- 4306 Reis- en verblijfskosten : Het bijwonen van conferenties en beurzen tbv het bijhouden van technische ontwikkelingen op het gebied van bouw (Bouwbeurs en Meacon) en beleidsvorming.
- 4310 Schrijf- en bureaubehoeften: Diverse schrijfgerei, BA formulieren, speciale enveloppen, kaarten ed. .
- 4312 Huur kantoorinventaris : Huur/lease en onderhoud van computers, printers, fotokopieermachine en licenties (GIS, Winrondin en MatrixCae). De GIS -licentie wordt verdeeld over de afdelingen Toezicht/O&P/Beheer.
- 4350 Bewakingskosten : Dit betreffen bewakingskosten verband houdende met de opslag van vuurwerk te Wela gedurende de laatste maanden van een jaar.

Toelichting op de kosten 2008 van de afdelingen ressorterende onder Dienst Openbare Werken

- 4361 Deskundig advies : Het inhuren van deskundige voor het voorbereiden van de nieuwe Bouw- en Woningverordening.
- 4370 Verzekeringen :Betreft Wa-verzekering voor D-auto's, en PO verzekeringen tbv 2 personen voor het werken met vuurwerk en dynamiet.
- 4393 Overige kosten : Kosten tbv controles c.q. bestrijding naar illegale bouwwerken en het slopen van panden die verlaten en niet meer woonbaar zijn.

Toelichting op de kosten 2008 van de afdelingen ressorterende onder Dienst Openbare Werken

266 ONTWERP EN PLANNING

Ten opzichte van de begroting voor het dienstjaar 2007 zijn de kosten met Afl 500 (0 %) gedaald.

Nadere toelichting op de kosten:

- 4204 Werkgeversbijdragen APFA : Diverse personeelsleden benoemd tot pensioengerechtigden
- 4303 Cursusgelden & opleidingen: Cursus Autocad voor project medewerkers. Het bijwonen van seminars/conferenties van Civil/water en Bouwen.
- 4304 Vergoeding vervoer : Km vergoeding voor 7 personen.
- 4305 Dienstkleding- en toelage : Aankoop van safety shoes en laarzen.
- 4306 Reis- en verblijfskosten : Zie ook cursusgelden (cursussen in het buitenland)
- 4310 Schrijf-en kantoorbehoeften: Aankoop van plotterpapier, lichtdrukpapier, toners, diverse cartridges en overige bureaubehoeften.
- 4311 Kantoorinventaris : Aankoop van lessenaar, uitlegtafels en ergonomisch bureaustoelen voor het nieuwe Infra-gebouw.
- 4312 Huur kantoorinventaris : Huur/lease en onderhoud van 18 computers, 2 laptops en 1 kopieermachine. Tevens wordt hier ook de kosten tbv onderhoud Licentie MR-Road/Arc Vieww Program geboekt.
- 4323 Huisvestingsartikelen : Aankoop van o.a. lamellen voor het nieuwe Infra-gebouw.
- 4330 Voorlichting en promotie: Advertentiekosten voor aanbestedingen, onderzoeken ed..
- 4334 Huur/lease voertuigen: Lease van 3 voertuigen.
- 4361 Deskundig advies en bijstand : Het inhuren van deskundige ten behoeve van rioolwater, asfalt(WIFprojecten) en waterafvoer problemen.
- 4362 Overige uitbestede werkzaamheden: Dit betreffen kosten mbt landmeetwerkzaamheden en electra werkzaamheden.
- 4393 Overige kosten : Hier worden kosten mbt laboratorium onderzoeken begroot.

- 4715 Verrekening Landsbedrijven: De interne verrekening van DLV aan DOW voor verrichte werkzaamheden.

Toelichting op de kosten 2008 van de afdelingen ressorterende onder Dienst Openbare Werken

267 UITVOER

Ten opzichte van de begroting voor het dienstjaar 2007 zijn de kosten met Afl 34.600 (2.0%) gestegen.

Deze toename is voornamelijk het gevolg een stijging van de kostenrubriek :

- 4100 Personeel: De stijging is het gevolg van periodieke verhogingen en bevorderingen van het afgelopen jaar (2006).
- 4200 Werkgeversbijdragen: Als gevolg van verhoging van vaste bezoldigingen stijgt deze post ook.
- 4303 Cursusgelden en opleidingen: Schriftelijk rapporteren, landmeetkunde, notuleren en vergadertechnieken en cursussen in buitenland waaronder Infratech, World of Asphalt convention, MaiCOM, Caribbean asphalt conf.
- 4305 Dienstkleding:Aankoop van safety shoes, veiligheidshelmen,cover-all's, veiligheidsbrillen,regenjassen, rubberschoenen, jeans en polo's met dow logo.
- 4306 Reis- en verblijfskosten: Deelname aan Nederland Infratech, Caribbean asphalt Conference en Miami MAICOM. (zie ook 4303)
- 4311 Kantoorinventaris: Aankoop van diverse bureaus, stoelen, opbergkasten, uitlegtafels en printers voor nieuw Infra-gebouw.
- 4323 Huisvestingsartikelen : Aankoop van lamellen voor nieuw Infra-gebouw.
- 4331 Bedrijfsmiddelen: Vervanging van 12 cellulars en aankoop van filmrollen, 3 USB memory stick 2 GB, temperatuurmeters, penetrometers en beton testhamer.
- 4332 Huur bedrijfsmiddelen : Huur van een CBR kit (voor bepaling gronddruksterkte voor wegen).
- 4361 Deskundig advies en bijstand : Het laten testen van asfaltmonsters door een onafhankelijke partij.

Nadere toelichting op de kosten :

- 4312 Huur kantoorinventaris : Het leasen van 12 desktopcomputers en 1 laptop.
- 4314 Telefoon fax & internet : Kosten voor aankoop primo-kaarten.
- 4334 Huur/lease voertuigen : Het leasen van 12 dienstwagens.
- 4335 Brandstof : Verbruik van gemiddeld Afl. 50,00 per week per auto.
- 4362 Overige uitbestede werkzaamheden : Aanpassing aansluitingen van wegen uitgevoerd door IWIF, aanpassingen electra kerstversiering.
- 4370 Verzekeringen: Verzekering van 12 lease auto's.
- 4393 Overige kosten: Kerstversiering incl hang- en bekabelingsvoorzieningen.

Toelichting op de kosten 2008 van de afdelingen ressorterende onder Dienst Openbare Werken

268 BEHEER

Ten opzichte van de begroting voor het dienstjaar 2007 zijn de kosten met Afl. 4.586.400 (19.0 %) toegenomen.

Deze toename is voornamelijk het gevolg een stijging van de kostenrubrieken :

- 4100 Personeel
- 4101 Salarissen : Ten opzichte van begroting 2007 zijn de kosten gestegen als gevolg van wijzigingen in de bezoldiging 2006 van ongeveer 48 personen als gevolg van periodieken en/of bevorderingen.
- 4102 Overwerkvergoedingen : Ten opzichte van 2007 is extra overwerk begroot tbv calamiteiten (zware regenval).
- 4104 Vakantie-uitkering : Verhogingen van salarissen heeft direct gevolgen voor verhogingen vakantie-uitkeringen.
- 4200 Werkgeversbijdragen : De toename van deze componenten zijn het gevolg van de stijging van de post salarissen en toelagen.
- 4204 Aanvullingsbijdrage APFA : Personeelsleden benoemd tot pensioengerechtigden.

- 4300 Goederen en diensten :
- 4310 Schrijf- en bureaubehoeften : De begroting 2008 is aangepast aan ervaringscijfers van voorgaande jaren.
- 4311 Kantoorinventaris : Aankoop lessenaars, stoelen en filekasten voor het nieuwe Infra-gebouw en tbv nieuwe RWZI te Parkietenbos en eventueel RWZI te Zeewijk.
- 4312 Huur kantoorinventaris : Het leasen van desktops en laptop. Hierop wordt ook het onderhoudsfee geboekt van GIS.
- 4314 Telefoon, fax & internet : Extra aansluitingen tbv 2 nieuwe RWZI's en de aankoop van telefoonkaarten.
- 4321 Electriciteitsvoorziening: De kosten zijn in 2008 hoger begroot ten opzichte van 2007 omdat er twee nieuwe planten RWZI in bedrijf zijn genomen, te weten Parkietenbos en Zeewijk. De RWZI te Bubali is ook uitgebreid hetgeen ook gevolgen heeft voor het meer verbruik van electriciteit. Bovendien is het electriciteitsverbruik van de bestaande RWZI te Bubali de laatste jaren gestegen en is het begroot bedrag daardoor ook aangepast .
- 4322 Waterlevering: Idem als toelichting electriciteitsvoorziening
- 4323 Huisvestingsartikelen : Aankoop van lamellen voor nieuw Infra-gebouw.
- 4324 Onderhoud gebouwen en installaties : Onderhoud gebouwen RWZI Bubali en de 2 nieuwe RWZI te Parkietenbos en Zeewijk. Tevens wordt ook gelden begroot voor het onderhouden van plaza's, DOW gebouw, Uitkijktoren te Bubaliplas en de houten bruggen te Spaans Lagoen en Lago Height. Hierop worden ook de onderhoudskosten van airco's van DOW geboekt.
- 4330 Voorlichting en promotie : Voorlichting lozing van afvalwater in het riooleringsstelsel en in septic tanks.Voorlichting nieuwe RWZI.

Toelichting op de kosten 2008 van de afdelingen ressorterende onder Dienst Openbare Werken

268 BEHEER

- 4332 Huur/onderhoud bedrijfsmiddelen : Huur en onderhoud van zwaarmaterieel ten behoeve van diverse afdeling van Beheer. Hieronder valt bijvoorbeeld de huur van freesmachines, asfaltfinisher etc. Tevens wordt op deze post de huur en onderhoud van communicatiemiddelen geboekt zoals lease van 2-way radios.
- 4334 Huur/lease voertuigen: Uitbreiding van het wagenpark met 4 lease auto's.
- 4335 Brandstof : Naast het gewone verbruik van benzine ten behoeve van personenwagens en trucks wordt dit jaar voor het eerst ook het verbruik van gasoil ten behoeve van zwaar materieel die ter plaatse gestationeerd staan begroot op deze rekening. Voorheen kwam dit ten laste van post 4332.
- 4362 Overige uitbestede werkzaamheden : Begrote uitbestede projecten met betrekking tot wateroverlast, riolering en duikers ed. Dit jaar is tevens de vervanging van een collecteurriool (630 meter) begroot.
- 4365 Onderhoud infrastructuur : Naast de 36 kleine contractploegen wordt hier ook de kosten begroot voor aankoop asfalt, grondmateriaal, wegenmarkeringsverf, VRI onderhoud, roosters, deksels, platen, buizen en hulpstukken ed.
- 4370 Verzekeringen : WA-verzekeringen van d-wagens en zwaar materieel, brandverzekering voor DOW gebouw, persoonlijk ongevallen verzekering. Dit jaar wordt voor het eerst ook schadeclaims begroot die het gevolg zijn van onvolkomenheden in het wegdek voor een bedrag van Afl. 100.000,=.
- 4393 Overige kosten : In de begroting van 2007 is hierin opgenomen de kosten met betrekking tot ijs aankoop, ijsjugs en wateronderzoek. In de begroting van 2008 wordt hier echter ook de aankoop van straatnaamborden, sloopwerk gebouwen en de betalingen aan Serlimar voor afvoer van slib naar Parkietenbos begroot.

Nadere toelichting op de kosten:

- 4304 Vergoedingen vervoer : Km-vergoeding voor 10 personeelsleden van maximaal afl. 1.300 per mnd (11 mnd).
- 4333 Bedrijfsbenodigheden :Aankoop van laboratorium materialen en gereedschappen tbv onderhoud AWV-rwzi Bubali/Zeewijk/Parkietenbos. Gereedschappen en materialen tbv afdeling Bouwkundige Werken en Infra.
- 4336 Motorrijtuigenbelasting : De motorrijtuigenbelasting van 46 d-wagens van de afdeling Beheer wordt hier verantwoord.

Toelichting op de middelen 2008 van de afdelingen ressorterende onder Dienst Openbare Werken

260 DIRECTIE EN STAF

- 8818 De geringe toename van de middelen (bijdragen in het tekort van de afdeling) is het gevolg van de stijging van de kosten.

264 ALGEMENE ZAKEN

- 8818 De toename van de middelen (bijdragen in het tekort van de afdeling) is het gevolg van de stijging van de kosten.

265 BELEID EN TOEZICHT

- 8312 In 2006 heeft DOW de bouwwaarde aangepast obv inflatiecijfers. Dit heeft als gevolg dat de legeswaarde per bouwvergunning is gestegen. De jaarcijfers van 2006 geven dit ook weer. Verwacht wordt dat in 2008 dezelfde trend zal worden aangehouden.
- 8313 Per ingediende bouwaanvraag wordt Afls. 200,= aan retributie geïnd. DOW verwacht dat in 2008 dezelfde aantal aanvragen zal worden ingediend.
- 8431 Aankoop van kopie tekeningen woonhuizen, vuurwerk vergunningen, mappen woonhuizen.
- 8818 De daling van het bijdrage in het tekort van de afdeling is het gevolg van de toename van de begrote opbrengsten met name op post 8312.

266 ONTWERP EN PLANNING

- 8431 Overige middelen : Verkoop van bestekken voorbereid door afdeling Ontwerp en Planning.
- 8814 Door de toename in de kosten dient het Land Aruba per saldo meer bij te dragen in de kosten.

267 UITVOER

- 8814 Door de toename in de kosten dient het Land Aruba per saldo meer bij te dragen in de kosten.

Toelichting op de middelen 2008 van de afdelingen ressorterende onder Dienst Openbare Werken

268 BEHEER

- 8413 Dienstverlening derden: Het begroot bedrag is verhoogd obv ervaringscijfers. Hierop worden de volgende opbrengsten geboekt :
- *verbruik irrigatie (effluent-water) door Divi Golf en Tierra del Sol.
 - * rioolaansluitingen
 - * levering witzand
- 8414 Incidentele middelen: Het begroot bedrag in 2008 is aangepast op basis van ervaringscijfer. Op deze post wordt de toeslag van opbrengsten op rekening geboekt.
- 8431 Overige middelen : Op deze post wordt o.m.de opbrengst van transport witzand geboekt.
- 8742 Verhuuropbrengsten : Op deze post wordt de opbrengsten van huur tenten, afzetmateriaal en toilettrailers verantwoord.
- 8814 Bijdrage Landsbedrijf : De toename van deze post is het gevolg van de toename van de kosten van deze afdeling waardoor aan het Land Aruba meer doorberekend zal worden.
De stijging van de kosten is m.n. het gevolg van de twee nieuwe RWZI planten Parkietenbos en Zeewijk.

BIJLAGEN

Staat van activa en geraamde afschrijvingen voor het jaar 2008									
Omschrijving	Jaar van aanschaf	Aanschaffingswaarde	Afschrijving in %	Cumulatieve afschrijving t/m 2007	Boekwaarde 1/1/2008	Afschrijving Geraamd 2008	Cumulatieve afschrijving t/m 2008	Boekwaarde 31/12/08	
Meubilair, kantoor machines en inventarissen									
Server Acer Altos G710	2005	13,100	33%	8,600	4,500	4,500	13,100	-	
Proxy Server met ADSL aansl	2005	20,600	33%	13,600	7,000	7,000	20,600	-	
GIS Systeem	2005	252,000	20%	100,800	151,200	50,400	151,200	100,800	
Printer/scanner Xerox 510	2005	68,000	20%	27,200	40,800	13,600	40,800	27,200	
3 lapto IBM Thinkpad R51	2005	8,500	33%	5,600	2,900	2,900	8,500	-	
Server separaat netwerk D with Acer	2006	13,400	33%	4,400	9,000	4,400	8,800	4,600	
HP digital sender 9200cc/HP scanjet559	2006	7,000	33%	2,300	4,700	2,300	4,600	2,400	
Decos document Web edition	2006	60,900	20%	12,200	48,700	12,200	24,400	36,500	
Extra begel Decos Document Web	2006	9,000	20%	1,800	7,200	1,800	3,600	5,400	
		452,500		176,500	276,000	99,100	275,600	176,900	
De afschrijvingskosten over 2008 zijn als volgt over de afdelingen verdeeld:									
					264 Algemene Zaken	32%	31,712	31,700	
					265 Beleid en Toezicht	51%	50,541	50,500	
					266 Ontwerp en Planning	14%	13,874	13,900	
					268 Beheer	3%	2,973	3,000	
						100%	99,100	99,100	

Staat van activa en geraamde afschrijvingen voor het jaar 2008									
Omschrijving	Jaar van aanschaf	Aanschaffingswaarde	Afschrijving in %	Cumulatieve afschrijving 2007	Boekwaarde 1/1/2008	Afschrijving Geraamd 2008	Cumulatieve afschrijving 2008	Boekwaarde 31/12/08	
268 Beheer									
Bouw, verbouw en restauratie									
Wela	V/m 1996	1,813,700	2%	980,100	833,600	36,300	1,016,400	797,300	
	2004	198,900	2%	16,000	182,900	4,000	20,000	178,900	
		2,012,600		996,100	1,016,500	40,300	1,036,400	976,200	
Rollend en varend materiaal									
1. streetsweeper	1997	151,200	10%	136,000	15,200	15,200	151,200	-	
Dumptruck Mack CV713	2004	750,000	10%	150,000	600,000	75,000	225,000	525,000	
Burtec Emulsië spuittruck (ontv.2006)	2004	351,600	10%	35,200	316,400	35,200	70,400	281,200	
Loader AHLMANN-AZ85	2005	192,500	10%	38,600	153,900	19,300	57,900	134,600	
Lichte trailer	2005	15,500	20%	6,200	9,300	3,100	9,300	6,200	
Lichte trailer	2005	15,500	20%	6,200	9,300	3,100	9,300	6,200	
Mini-loader Hyundai	2005	50,000	10%	10,000	40,000	5,000	15,000	35,000	
Mini-loader Hyundai	2005	50,000	10%	10,000	40,000	5,000	15,000	35,000	
4 Dumptruck 4 cuyard Mercedes Benz	2006	186,000	10%	18,600	167,400	18,600	37,200	148,800	
		1,762,300		410,800	1,351,500	179,500	590,300	1,172,000	
Installatie, machines, werktuigen en apparaatuur									
Trijwals Bomag BW	2003	86,400	10%	34,400	52,000	8,600	43,000	43,400	
Noodaggregaat Honda	2003	2,700	20%	2,000	700	700	2,700	-	
Luchtcompressor Airman	2003	29,300	20%	23,600	5,700	5,700	29,300	-	
Jackhammer TOR food	2003	2,800	20%	2,400	400	400	2,800	-	
Verkeersteller tel. Apparaatuur	2003	23,600	20%	18,800	4,800	4,800	23,600	-	

Staat van activa en geraamde afschrijvingen voor het jaar 2008									
Omschrijving	Jaar van aanschaf	Aanschaffings-waarde	Afschrijving in %	Cumulatieve afschrijving 2007	Boekwaarde 1/1/2008	Afschrijving Geraamd 2008	Cumulatieve afschrijving 2008	Boekwaarde 31/12/08	
Betonmolen	2003	8,000	20%	6,400	1,600	1,600	8,000		
Hiltmachine klopboormachine	2003	2,000	20%	1,600	400	400	2,000		
Midwelder Mg-lasapp. Geel	2003	4,700	20%	3,600	1,100	1,100	4,700		
Tegelsnijmachine merk stone	2003	9,400	20%	7,600	1,800	1,800	9,400		
Asfaltzaagmachine	2003	6,100	20%	4,800	1,300	1,300	6,100		
Mini loader Hyundai HSL-810	2004	50,000	10%	15,000	35,000	5,000	20,000	30,000	
Mourk-lichte trailer-luboy	2004	4,500	20%	2,700	1,800	900	3,600	900	
Ameritrail-zware trailer luboy	2004	15,500	20%	9,300	6,200	3,100	12,400	3,100	
Ameritrail-zware trailer luboy	2004	15,500	20%	9,300	6,200	3,100	12,400	3,100	
Mini-loader Hyundai	2005	50,000	10%	10,000	40,000	5,000	15,000	35,000	
Mini-loader Hyundai	2005	50,000	10%	10,000	40,000	5,000	15,000	35,000	
Loader/straatveger	2006	207,500	10%	20,800	186,700	20,800	41,600	165,900	
Helicopter/trowel	2006	4,500	10%	500	4,000	500	1,000	3,500	
Generators 5KV	2006	11,800	10%	1,200	10,600	1,200	2,400	9,400	
Bermwalsen Walls Halz Diesel	2006	69,600	10%	7,000	62,600	7,000	14,000	55,600	
Tweedehands lichttorens	2006	14,000	10%	1,400	12,600	1,400	2,800	11,200	
Mobiele centrifugaalpomp	2006	83,200	10%	8,300	74,900	8,300	16,600	66,600	
Lichtmasten	2006	119,200	10%	11,900	107,300	11,900	23,800	95,400	
		870,300		212,600	657,700	99,600	312,200	558,100	
TOTAAL BEHEER		4,645,200		1,619,500	3,025,700	319,400	1,938,900	2,706,300	
2 ceiling-type 4 ton classic (267)	2006	8,000	10%	800	7,200	800	1,600	6,400	
TOTAAL UITVOER				800	7,200	800	1,600	6,400	
TOTAAL BEHEER/UITVOER		4,653,200		1,620,300	3,032,900	320,200	1,940,500	2,712,700	

GERAAMDE INVESTERINGEN 2008

Omschrijving

Bouw, verbouw en restauratie (6103)	
Aanleggen rioolstelsel aangesloten wijken	495,000
Ventilatie BFA room RWZI Parkietenbos	300,000
	795,000
Rollend en varend materiaal (6301)	
1 Magnetisch Debietmeter	6,600
1 ION 378 Benchtop multi-parameter	4,000
1 Filter Kit, field,coliform rn E coli meter	4,200
1 Incubator culture lowprofile meter	7,500
1 Troebelheidsmeter	9,500
3 Pomp gemaal Salinja,Palm Beach	40,000
4 Besturingskasten PB,Tam,Bush,WP	110,000
4 Rotoras Passavant	75,000
3 Ventilator in droge gedeelte pompemaal	66,500
1 Attachment(scorpion) tbv Bobcat	10,000
	333,300
Meubilair, kantoor machines en inventarissen (6302)	
Meubilair kantine	10,000
Inrichting vergaderzaal/hal	12,000
Plotter O&P	10,000
2 Lectrieve (Interne Dienst/Toezicht)	160,000
5 Meubilair vergaderruimtes Hoofden	17,000
Meubilair vergader- en hal ruimte directeur	13,500
	222,500
Installaties, machines, werktuigen en apparatuur (6303)	
Inbraak bekabeling nieuwe Infra-gebouw	9,500
Toegangscontrole nieuwe Infra-gebouw	40,000
Wegbewijzeringen nieuwe Infra-gebouw	24,000
Moisture & Density indicator	10,700
CBR-Kit nuclear	15,000
	99,200
	1,450,000

Overzicht van de tarieven van DOW in 2008

Afzetmateriaal stands	per st/per dag	Afl.	2.00
Afzetmateriaal balk	per st/per dag	Afl.	2.00
Model type tekeningen klein		Afl.	110.00
Model type tekeningen middel groot		Afl.	135.00
Model type tekeningen groot		Afl.	150.00
Lichtdrukken	per m2	Afl.	7.50
Plaatsen podium	per job	Afl.	2,000.00
Plaatsen tenten	per job	Afl.	100.00
Plaatsen trailerstoilet	per job	Afl.	80.00
Plotters	per m2	Afl.	25.00
Verhuur tent	per job	Afl.	65.00
Witzand Particulier	per yard ³	Afl.	13.50
Transport witzand per 6 yrd		Afl.	13.75
Kopie woonhuizen		Afl.	25.00

Rek Nr	Toelichtingen op de kosten	
4101	<u>Salarissen en toelagen</u>	9,636,100
	Zie begroting	
4102	<u>Overwerkvergoedingen</u>	470,000
	Spoodwerkzaamheden i.v.m rioolontstoppingen, spoed reparaties, carnaval, 18 maart, koninginnedag, one cool summer etc.	
4103	<u>Kindertoelage</u>	117,600
	Zie begroting	
4104	<u>Vakantie-uitkering</u>	783,800
	In 2008 zal naar raming worden begroot ; 81/3 % van de salarissen	
4105	<u>Vergoedingen e.d.</u>	39,100
	Voor vergoeding aan stagiaires over 2008 wordt geraamd :	
	Afdeling 260 Afl 3,900 H.B.O. 'ers	
	Afdeling 264 Afl 6,400 H.B.O. 'ers	
	Afdeling 265 Afl 6,400 H.B.O. 'ers	
	Afdeling 266 Afl 11,200 H.B.O. 'ers	
	Afdeling 267 Afl 4,800 M.T.S. 'ers	
	Afdeling 268 Afl 6,400 H.B.O. / M.T.S. 'ers	
	<u>39,100</u>	
4201	<u>Toeslag AOV/AWW</u>	812,600
	In 2008 zal naar raming 9.5 % van de salarissen worden begroot, de premiegrens van het werkgeversdeel is Afl. 4.861	
4204	<u>Bijdrage A.P.F.A.</u>	1,802,700
	In 2008 zal naar raming 24.5 % van de pensioengrondslagen van de ambtenaren in vaste dienst worden begroot. Tevens rekening gehouden met de nieuwe pensioen regeling.	

Rek Nr	Toelichtingen op de kosten	
4206	<u>Premie A.Z.V.</u>	866,600
	Tegemoetkoming in de ziektekosten c.q. vrije geneeskundige behandeling van ambtenaren, raming van 9.5 % van de salarissen.	
4303	<u>Opleiding & cursusgeld</u>	72,500
	Betreft opleidingen van het personeel ivm management cursus, leiding gevende cursus, klantenservice, HBO electra, DOC opleidingen, SOD, buitengewoon agent van politie, Auto-cad Upgrading, ter verbetering van de efficiency en effectiviteit binnen het bedrijf.	
4304	<u>Vergoedingen vervoer</u>	119,400
	In 2008 zal naar raming voor de uitbetaling wegens het gebruik van eigen auto's benodigd zijn :	
	Afdeling : 260	Afl 6,800
	Afdeling : 264	Afl 2,400
	Afdeling : 265	Afl 3,600
	Afdeling : 266	Afl 10,000
	Afdeling : 267	Afl 8,000
	Afdeling : 268	Afl 88,600
		<u>119,400</u>
4305	<u>Dienstkleding & -toelage</u>	99,200
	Begroot wordt dat in 2008 voor de volgende bedragen zal worden verstrekt :	
	Afdeling : 264	Afl 5,000
	Afdeling : 265	Afl 5,900
	Afdeling : 266	Afl 800
	Afdeling : 267	Afl 7,500
	Afdeling : 268	Afl 80,000
		<u>99,200</u>
4306	<u>Reis- en verblijfkosten</u>	55,300
	Betreft reis- en verblijfkosten ivm dienstreizen ter bijwonen van Seminars, conferenties, studies, e.d.	

Rek Nr	Toelichtingen op de kosten	
4307	<u>Werving personeel</u>	-
	Betreft kosten die gemaakt moeten worden om personeel aan te trekken.	
4309	<u>Overige vergoedingen</u>	10,600
	Betreft telefoontoelage van 1 ambtenaar en maaltijdenvergoedingen van ambtenaren van diverse afdelingen die overwerk verrichten.	
4310	<u>Schrijf-/bureaubehoefden</u>	106,600
	Dit bedrag wordt geraamd voor aankoop van kantoorgoederen, verbruiks- goederen voor computers, vakliteratuur, drukkosten van rapporten, e.d.	
4311	<u>Kantoorinventaris</u>	131,300
	Voor de aankoop van kantoormachines, computers en kantoormeubilair, die niet als investering komen, zal naar raming voor diverse afdelingen ad Afl 131.300 worden uitgegeven.	
4312	<u>Huur kantoorinventaris</u>	209,900
	Betreft lease en onderhoud kantoormachines, service en onderhoud computer- apparatuur, lease van computers, printers.	
4313	<u>Portikosten</u>	4,000
	Kosten frankeermachines	Afl 3,000
	Postverzending	Afl 1,000
		<u>Afl 4,000</u>
4314	<u>Telefoon</u>	172,800
	Betreft raming van abonnements- en gesprekskosten, aansluitings- en ver- plaatsingskosten van telefoon en internet en de kosten van de primokaarten.	
4319	<u>Overige bureaunkosten</u>	1,000
	Dit betreft o.m vergaderkosten, representatiekosten e.d	

Rek Nr	Toelichtingen op de kosten	
4320	<u>Huur gebouw</u> Zijnde huurkosten voor het nieuwe Infra-gebouw (per jaar is het Afl. 102,000)	51,000
4321	<u>Electriciteit</u> De raming houdt in stroomverbruik van airconditioners en van de bij de diverse afdelingen in gebruik zijnde elektrische machines en apparatuur inclusief de rioolwaterzuiveringsinstallatie, wandelpadverlichtingen, Plazas.	2,035,000
4322	<u>Waterlevering</u> Betreft waterlevering voor sanitaire doeleinden	60,000
4323	<u>Huisvestingsartikelen</u> Betreft aankoop of vervanging van onderhouds- en huishoudelijke artikelen van diverse afdelingen. Aankoop van lamellen voor het nieuwe Infra-gebouw.	70,700
4324	<u>Onderhoud gebouwen</u> Betreft de kosten van reparatie, alsmede service- en onderhoudskosten van de airco's, onderhoudskosten DOW gebouw inclusief RWZI.	1,099,000
4325	<u>Luchtkoelingsapparatuur</u> Betreft de aankoop inclusief installatiekosten van airco's.	13,000
4329	<u>Overige huisvesting</u> Betreft schoonmaak- en toiletartikelen voor diverse afdelingen.	22,000

Rek Nr	Toelichtingen op de kosten
4330	<p data-bbox="264 259 1401 293"><u>Voorlichting en promotie</u> 103,500</p> <p data-bbox="264 339 1401 730">Dit betreffen kosten voor: * advertentie kosten tbv openbare aanbestedingen * ivm bijwonen seminair en conferentie e.d. * proefonderzoeken wegmarkeringsmateriaal * onderzoek naar kwaliteit toe te passen asfalt o.a. dun asfalt, sealants voor onderhoud van scheuren, membraanlagen e.a. * onderzoek naar alternatief materiaal en uitvoering tbv zandwegen * onderzoek naar verbetering in procedures en uitvoering van Toezicht * beleidswijzigingen / wijzigingen in afhandelingsprocedures en -processen * voorlichting lozing afvalwater in rioleringsstelsel</p>
4331	<p data-bbox="264 776 1401 810"><u>Aanschaf bedrijfsmiddelen</u> 11,300</p> <p data-bbox="264 856 1401 890">Aanschaf van communicatiemiddelen voor diverse afdelingen.</p>
4332	<p data-bbox="264 1017 1401 1051"><u>Huur en onderhoud bedrijfsmiddelen</u> 5,294,500</p> <p data-bbox="264 1086 1401 1246">Dit betreffen kosten voor : * onderhoud en huur communicatiemiddelen diverse afdelingen. * huur machines ivm schoonmaken van rioleringen, schoonmaak van sliep te RWZI, onderhoud en reconstructie van diverse wegen.</p>
4333	<p data-bbox="264 1361 1401 1395"><u>Aanschaf bedrijfsbenodigdheden</u> 120,900</p> <p data-bbox="264 1441 1401 1522">Voor de aankoop van materialen en gereedschappen voor diverse afdelingen om hun werkzaamheden en diensten optimaal te verrichten.</p>
4334	<p data-bbox="264 1637 1401 1671"><u>Huur/lease voertuigen</u> 857,700</p> <p data-bbox="264 1717 1401 1843">De kosten onder deze post betreffen voornamelijk huur inzake buitengebruikstelling van auto's, aangeschaft door en in beheer bij de DOW, voor eigen dienst.</p>
4335	<p data-bbox="264 1912 1401 1947"><u>Brandstof</u> 683,500</p> <p data-bbox="264 1992 1401 2073">Onder deze post wordt de verbruikte brandstof van bij de diverse afdelingen in bedrijf zijnde auto's en machines opgenomen .</p>

Rek Nr	Toelichtingen op de kosten
4336	<p><u>Motorrijtuigenbelasting</u> 89,300</p> <p>Betreft nummerplaatbelastingen voor dienstwagens en -dumptrucks.</p>
4339	<p><u>Overige kosten vervoer</u> 250,000</p> <p>Onder deze post wordt o.a. begroot olie, onderdelen, reparatie/onderhoud, aanschaf en reparatie banden wasbeurten e.d.</p>
4347	<p><u>Begrafeniskosten</u> 3,900</p> <p>Eventuele kosten ivm overlijden van een in dienstzijnde personeelslid.</p>
4350	<p><u>Bewakingskosten</u> 508,600</p> <p>Bewaking van DOW complex, Wela en RWZI.</p>
4361	<p><u>Deskundig advies</u> 152,500</p> <p>Het betreft de kosten van externe deskundig advies en bijstand</p>
4362	<p><u>Overige uitbestedingen</u> 2,655,000</p> <p>Kosten tbv kleine uitbestede projecten aan derden. Dit zijn onder meer projecten met betrekking tot reparatie riolen, klein onderhoud duikers, water-overlast.</p>
4365	<p><u>Onderhoud infrastructuur</u> 152,500</p> <p>Onderhoud afrastering en parkeerhekken, verkeerslichten, wegen, wegbermen en trottoirs, openbare begraafplaatsen, plaatsing en onderhoud verkeersborden en wegbelijning, riolen en duikers .</p> <p>Onderhoud verkeertechnische verlichting.</p> <p>Kosten voor wegmaking, opening verkavelingsplannen, aanleg zandwegen, uitzetten en aanleggen hoge- en lagebanden.</p> <p>Zand, asfalt, steenslag, cement, buizen etc. Materialen voor verkeersborden, verf, tablon,stands, flikkerlampen, katte ogen.</p> <p>De uitbetaling aan kleine contractors.</p> <p>Alle overige kosten tbv onderhoud infrastructuur.</p>

Rek Nr	Toelichtingen op de kosten	
4370	<u>Verzekeringen</u>	182,000
	Polisnr.	
	Brandverzekeringen	3001-07433 5,400
	W.A. verzek werkmat	3017-00510 41,300
	W.A. verzekering auto's	3070-18000 33,200
	Inhoud PB 2008/2009	900
	Persoonlijke ongevallen verz ivm dynamiet	200
	Persoonlijke ongevallen verz ivm vuurwerk	1,000
	Schadeclaims door onvolkomenheden in wegdek	100,000
		<hr/> 182,000
4393	<u>Overige kosten</u>	730,500
	Hieronder valt o.a. :	
	De kosten van kerstversiering (afdeling 267 Uitvoer), de aankoop van ijs, ijsjugs, EHBO artikelen en de kosten die niet specifiek onder de andere 4300 categorie zijn onder te brengen.	
	Hier wordt echter ook de aankoop van straatnaamborden, sloopwerk gebouwen en de betalingen aan Serlimar voor afvoer van slib naar Parkietenbos begroot.	
	Tevens wordt hierop de kosten met betrekking tot nationale feestdagen verantwoord.	
4399	<u>Kosten voorgaande jaren</u>	pm
	Hierop worden kosten van de voorgaande jaren geboekt bij sluiting van het boekjaar	
4701	<u>Afschrijvingen</u>	419,300
	Zie bijlage afschrijvingsstaat	
4715	<u>Bijdrage aan</u>	435,000
	D.I.A.	135,000
	D.P.O.	88,000
	C.A.D.	110,000
	B.G.D	40,000
	D.L.V.	59,000
	Telecommunicatie	3,000
		<hr/> 435,000



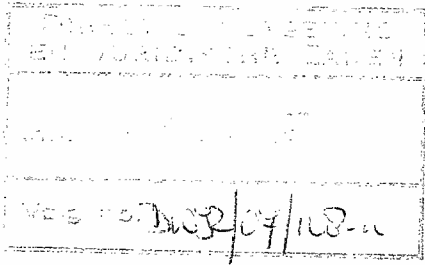
ARUBA

RAAD VAN ADVIES

Vondellaan 6 D, Oranjestad, Aruba
Telefoon (297) 583-3972/583-4806 Fax (297) 583-4012

*Staten van Aruba
Zittingsjaar 2006-2007-585*

Bijlage A



AAN ZIJNE EXCELLENTIE
DE GOUVERNEUR VAN ARUBA
T.A.V. DE MINISTER VAN ONDERWIJS,
SOCIALE ZAKEN EN INFRASTRUCTUUR
ALHIER.

Uw kenmerk: 364AR

uw brief: 8-8-2007

Ons kenmerk: RvA 142-07

Onderwerp: Ontwerp-landsverordening tot vaststelling
van de begroting van de Dienst Openbare
Werken voor het dienstjaar 2008

Oranjestad, 20 augustus 2007

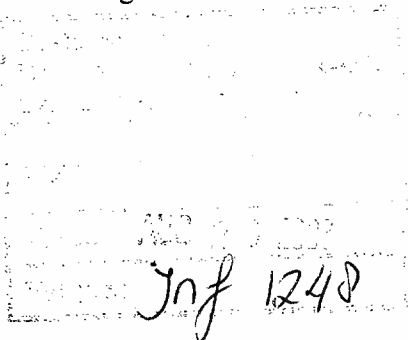
Naar aanleiding van bijgaande aan de Raad ter advies toegezonden ontwerp-landsverordening tot vaststelling van de begroting van de Dienst Openbare Werken voor het dienstjaar 2008, moge de Raad Uwe Excellentie het volgende berichten.

1. Algemeen

1.1 Het verheugt de Raad dat door het feit dat het onderhavige ontwerp tijdig aan de Raad ter advisering is voorgelegd, het thans mogelijk is om het conform artikel V.12, tweede lid, van de Staatsregeling van Aruba, voor 1 september 2007 aan de Staten aan te bieden.

2. Ontwerp-landsverordening

2.1 Ten aanzien van het 'Enig artikel' wil de Raad – hetzij herhaald – erop aandringen dat de Landsbegroting 2009 zal worden opgemaakt zonder gebruikmaking van de afwijking van artikel 36 van de Comptabiliteitsverordening 1989, voor zover het betreft de toepasselijkheid van artikel 3 van de Comptabiliteitsverordening zodat de begrotingen in het vervolg worden voorzien van de cijfers, voorkomende in de jaarrekeningen van het voorgaande jaar, alsmede van een overzicht van vorderingen en schulden van de begroting van de Dienst Openbare Werken. Doordat nu al vele jaren niet aan de vereisten van artikel 3, tweede lid, van de Comptabiliteitsverordening 1989 (AB 1989 no. 72), wordt voldaan, lijkt deze bepaling illusoir, hetgeen in het kader van deugdelijkheid van bestuur niet de bedoeling kan zijn. Dit klemt te meer gezien de praktijk dat er geen jaarrekeningen voorhanden zijn en de aanbidding van een ontwerp-begroting het moment is waarop enig inzicht in 's Lands financiële situatie kan worden verkregen.



RvA 142-07

2.2 De Raad heeft evenmin een personeelsstaat aangetroffen: de begroting 2008 bevat slechts een totaalbeeld. Het is de Raad bekend dat de kerntakenanalyse welke zijdens de overheid in 2007 is geëntameerd, is afgerond. Thans dienen derhalve de beleids- en uitvoeringsbeslissingen te worden genomen teneinde de omvang en de inhoud van het overheidsapparaat vorm te geven. De Raad wil er in dit verband op wijzen dat een personeelsstaat essentieel is om de ontwikkelingen op personeelsgebied te kunnen beoordelen, alsmede voor het toetsen van de ramingen voor de personeelskosten.

2.3 De Raad constateert dat er een discrepantie bestaat tussen financieringsmiddelenpost 7810 en investeringspost 17789401 (Dienst Openbare Werken), investeringssoort 6551 (Investeringsbijdragen), van de begroting van het ministerie van Onderwijs, Sociale Zaken en Infrastructuur. De Raad beveelt aan deze met elkaar in overeenstemming te brengen.

3. Memorie van toelichting en bijlagen

3.1 Ten aanzien van het gestelde op pagina 2, eerste alinea, van de memorie van toelichting inzake de door de laatste VUT-regeling ontstane vacatures merkt de Raad op dat de toepassing van de VUT-regeling er niet toe zou mogen leiden dat er vacatures ontstaan die door de indienstneming van nieuw personeel worden gevuld. Het doel van de VUT-regeling was namelijk om de personeelskosten van de overheid te verminderen door die overheidswerknemers een VUT-regeling aan te bieden welke functies vervullen die niet essentieel voor of boven de formatie van de organisatie zijn dan wel functies die eenvoudig vanuit de overtolligheidspoule kunnen worden hervuld. Het komt de Raad derhalve voor dat de VUT-regeling voor wat betreft de DOW onjuist is toegepast.

3.2 De Raad vraagt zich af met betrekking tot de prioriteitstelling aangaande de upgrading en revitalisering van de Caya G.F. Betico Croes¹ hoe deze zich verhoudt met de recente ontwikkelingen op dit gebied, inhoudende dat van overheidswege wordt voorgestaan dat deze winkelstraat verder wordt ontwikkeld door een particulier bedrijf.

4. Conclusie en eindadvies

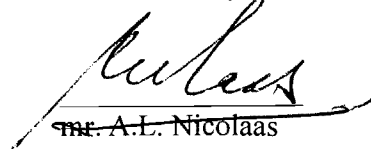
De Raad kan zich voor het overige verenigen met de inhoud en de doelstelling van het onderhavige ontwerp en geeft U mitsdien in overweging het aan de Staten ter goedkeuring aan te bieden, nadat met het voorgaande rekening zal zijn gehouden.

De Secretaris,



mr. H.A. van der Wal

De Voorzitter,



mr. A.L. Nicolaas

¹ Pag. 7, MvT



ARUBA

Staten van Aruba
 Zittingsjaar 2006-2007-505
 Bijlage B

LE GOUVERNEUR
 D'ARUBA

30 AUG. 2007

Volgenc. 364AR
 Aangezonden
 Dossier

Aan: de Gouverneur van Aruba,
 Plaza Eman 3,
ALHIER.

Uw kenmerk:

Uw brief:

Ons kenmerk:

sw36/07-C

Oranjestad,

30 AUG. 2007

Onderwerp:

ontwerp-landsverordening tot vaststelling van de
 begroting van de Dienst Openbare Werken voor
 het dienstjaar 2008

Ik heb de eer u hierbij aan te bieden het advies van de Raad van Advies d.d. 20 augustus 2007, no. 142-07, betreffende het bovenvermelde ontwerp. De Raad kan zich met de inhoud en de doelstelling van het ontwerp verenigen en adviseert u het ontwerp aan de Staten ter goedkeuring aan te bieden, nadat rekening zal zijn gehouden met zijn opmerkingen. Hieronder zal worden ingegaan op deze opmerkingen van de Raad.

Ad 1. Algemeen

De ondergetekende heeft met instemming kennis genomen van de opmerking van de Raad onder 1.1.

Ad 2. Ontwerp-landsverordening

De Raad constateert in punt 2.1 dat aan het vereiste van de aanwezigheid van een overzicht van schulden en vorderingen dit jaar wederom niet kon worden voldaan. In eerdere nader rapporten ter zake van adviezen van de Raad over begrotingen werd al medegedeeld dat de wetgever bij het concipiëren van de Comptabiliteitsverordening 1989 de consequenties van het hanteren van de civiel-comptabele begrippen "schulden" en "vorderingen" voor het opstellen van begrotingen per ministerie niet geheel heeft overzien. Het is immers niet mogelijk voor de ministeries om een dergelijk overzicht te maken, omdat ministeries geen rechtspersoonlijkheid bezitten en dus geen schulden en vorderingen op eigen naam

kunnen hebben. Alleen het Land is rechtspersoon; de ministeries hebben slechts een administratieve en organisatorische betekenis. Dit is van overeenkomstige toepassing op het landsbedrijf Dienst Openbare Werken, dat ook geen rechtspersoonlijkheid bezit. Overigens zij ook verwezen naar het nader rapport van de minister van Financiën en Economische Zaken, waarin op dit onderwerp nader wordt ingegaan.

Onder 2.2 constateert de Raad dat hij geen personeelsstaat heeft aangetroffen: de begroting 2008 bevat een totaalbeeld. Aangezien de kerntakenanalyse inmiddels afgerond is, dienen de beleids- en uitvoeringsbeslissingen te worden genomen teneinde de omvang en de inhoud van het overheidsapparaat vorm te geven. In dit verband wijst de Raad erop dat een personeelsstaat essentieel is om de ontwikkelingen op personeelsgebied te kunnen beoordelen en de ramingen voor de personeelskosten te kunnen toetsen. Dienaangaande zij verwezen naar het nader rapport ter zake van de begroting van het ministerie van Algemene Zaken waar een reactie op soortgelijke opmerkingen van de Raad is opgenomen.

De Raad constateert in punt 2.3 dat er een discrepantie bestaat tussen de financieringsmiddelenpost 7810 en investeringspost 17789401 (Dienst Openbare Werken), investeringssoort 6551 (investeringsbijdragen) van de begroting van het ministerie van Onderwijs, Sociale Zaken en Infrastructuur en beveelt aan deze met elkaar in overeenstemming te brengen. Deze door de Raad geconstateerde discrepantie is in dit ontwerp aangepast.

Ad 3. Memorie van toelichting en bijlagen

Onder 3.1 merkt de Raad ten aanzien van het gestelde op pagina 2, eerste alinea van de memorie van toelichting op dat de toepassing van de VUT-regeling er niet toe zou mogen leiden dat er vacatures ontstaan die door de indienstneming van nieuw personeel worden opgevuld. Het komt de Raad derhalve voor dat de VUT-regeling voor wat betreft de DOW onjuist is toegepast. Hierop zij geantwoord dat het uiteraard niet de bedoeling is om nieuw personeel aan te trekken. Wel zijn enkele functies intern aangevuld door middel van overplaatsing dan wel door ambtenaren uit de zogenaamde overtolligheidpool.

Ten aanzien van de vraag van de Raad onder 3.2 met betrekking tot de prioriteitsstelling van de upgrading en revitalisering van de Caya G.F. Betico Croes en hoe deze zich verhoudt met de recente ontwikkelingen op dit gebied, inhoudende dat van overheidswege wordt voorgestaan dat deze winkelstraat verder wordt ontwikkeld door een particulier bedrijf, zij vermeld dat de Caya G.F. (Betico) Croes

zich thans bevindt in een versnelde achteruitgang, zowel in de zin van de terugnemende klandizie als een verpaupering van de panden. Dit heeft geleid tot een verplaatsing van de winkelactiviteiten in de richting van de Plaza Daniel Leo met als gevolg dat het oostelijk deel van de winkelstraat aan het uitsterven is. Derhalve is het gewenst dat hieraan op korte termijn de nodige aandacht wordt besteed. De plannen die de overheid thans op tafel heeft, komen neer op het wederom leven in de winkelstraat te blazen door Caya G.F. (Betico) Croes te gaan beschouwen als een winkelcentrum of "mall" en als zodanig te laten functioneren, waarbij meer cafe's en restaurants zich kunnen vestigen en familieverblijven kunnen plaatsvinden. Inherent dient ervoor zorg te worden gedragen dat op dagbasis de winkelstraat ("mall") degelijk wordt schoongemaakt en beveiligd wordt tegen inbraak en overlast van de zogenoemde chollers. Om dit project te realiseren is het van essentieel belang dat de eigenaren van de panden en de betrokken ondernemers meewerken en actief deelnemen aan deze onderneming. Derhalve is het wenselijk dat een particulier bedrijf, waarvoor het aandelenregister aangeeft dat een grote meerderheid van de eigenaren van de panden en ondernemers daarin vertegenwoordigd zijn, een aantal taken, zoals investeringen in het project en de exploitatie ervan als een "mall" op zich neemt, daar zij tenslotte degenen zijn die daar de meeste baat bij hebben.

Ad 4 Conclusie en eindadvies

Ik veroorloof mij derhalve u het gewijzigd ontwerp en de bijbehorende gewijzigde memorie van toelichting wederom te doen toekomen en u in overweging te geven het ontwerp aan de Staten ter goedkeuring aan te bieden.

De minister van Onderwijs, Sociale
Zaken en Infrastructuur,

